



ПРИВРЕДНО ДРУШТВО ЗА ГЕОЛОШКА ИСТРАЖИВАЊА  
И ПРОЈЕКТОВАЊЕ  
„ГЕОРАД“ д.о.о. - ДРМНО  
Цара Лазара бб; 12208 Дрмно;  
Матични број: 17577719  
ПИБ: 103406127

## КОНКУРСНА ДОКУМЕНТАЦИЈА

ЗА

Набавку радова у преговарачком поступку са објављивањем позива за  
подношење понуда

“Текуће одржавање постојећег објекта зграде лабораторије и  
бетонирање платоа”

Набавка бр. 181/2019

	Датум и време
Крајњи рок за достављање понуде	28.10.2019 године, до 12:00 сати
Јавно отварање и преговарање	28.10.2019 године, у 12:15 сати

Октобар 2019. године

Набавка се спороводи у складу са Правилником о уређивању поступка набавки у ПД Георад доо бр.337/2018 од 18.01.2018 , на основу Мишљења Министарства рударства и енергетике, број 011-00-00150/2017-02 од 9.11.2017. године и Мишљења Управе за јавне набавке РС бр. 011-00-387/17 од 14.12.2017. године ПД "Георад" д.о.о. Дрмно није наручилац у смислу члана 2 Закона о јавним набавкама ("Службени гласник РС" број 124/2012, 14/2015 и 68/2015) и није у обавези да спороводи поступке јавних набавки.

На основу Правилника о уређивању поступка набавки у ПД Георад доо, Дрмно, члана 47. и 60., Одлуке о покретању поступка за набавку бр. 181/2019 број 10312 од 23.10.2019. год. и Решења о образовању комисије за набавку 181/2019 број 10313 од 23.10.2019. године, припремљена је:

## КОНКУРСНА ДОКУМЕНТАЦИЈА

у преговарачком поступку са објављивањем позива за подношење понуда за набавку  
– Текуће одржавање постојећег објекта зграде лабораторије и бетонирање  
платоа  
Н бр. 181/2019

### Садржај

1. Општи подаци о набавци
2. Подаци о предмету набавке
3. Упутство понуђачима како да сачине понуду
4. Елементи о којима ће се преговарати и начин преговарања
5. Техничка спецификација
6. Образац понуде
7. Образац структуре понуђене цене, са упутством како да се попуни
8. Изјаве
9. Модели меничних овлашћења
10. Модел уговора

## I ОПШТИ ПОДАЦИ О НАБАВЦИ

1). **Врста поступка набавке:** Преговарачки поступак са објављивањем позива за подношење понуда

2). **Предмет набавке:** Набавака радова “Текуће одржавање постојећег објекта зграде лабораторије и бетонирање платоа” ОРН 45200000 Радови на објектима или деловима објеката на високоградњи и нискоградњи, 45420000 – радови на уградњи столарије

3) **Поступак набавке спроводи се ради закључења уговора.**

4) **Напомена уколико је у питању резервисана набавка - НЕ**

5) **Напомена уколико се спроводи електронска лицитација - НЕ**

6) **Контакт**

**Душан Пантић**, дипл.еџц е-маил: [dusan.pantic@georad.rs](mailto:dusan.pantic@georad.rs)

**Основ за примену преговарачког поступка:** Поступак набавке се спроводи применом члана 47 став 1. тачка 1. Правилника о уређивању поступка набавке у оквиру ПД Георад доо, јер су у редовном поступку поднете све (две) неприхватљиве понуде. Наручилац ће позив за подношење понуда упутити само понуђачима који су учествовали у наведеном обустављеном поступку да допуне своју понуду и тако да је учини прихватљивом. Позив за подношење понуда упућује се следећим понуђачима:

1. **Груча понуђача СЗГР „Партенон“ доо, ул Нова Мачванска 17, 12 000 Пожаревац (носилац понуде), „Тотал Профил“ доо, ул. Бресје бб, Салаковац, Мало Црниће (члан)**

2. **„Немар град“ д.о.о., Кнез Михајлова бр. 15, Калуђерица, Београд**

Набавка се спроводи у складу са Планом набавки ПД Георад доо Дрмно.

## II. УПУТСТВО ПОНУЂАЧИМА КАКО ДА САЧИНЕ ПОНУДУ

**Првобитно одређени услови за учешће у поступку набавке и начин доказивања испуњености услова, као ни техничке спецификације и критеријуми за избор најповољније понуде, као и разлози за одбијање понуде остају непромењени, односно сви захтеви Наручиоца из редовног поступка остају непромењени.**

**Понуђена цена у овом поступку не може бити већа од понуђене цене у претходном поступку**

1) **Подаци о језику на којем понуда мора да буде састављена:** Понуђач подноси понуду на српском језику.

2) **Начин подношења понуде:**

- Понуда се доставља у писаном облику, у једном примерку, на обрасцу из конкурсне документације и мора бити јасна и недвосмислена, читко попуњена-откуцана или

написана необрисивим мастилом, оверена и потписана од стране овлашћеног лица понуђача.

- Уз понуду се достављају захтевани узорци и модели који ће после евидентирања бити чувани код Наручиоца ( у посебно одређеном простору) до окончања послова односно завршетка радова и као такви служити за упоређивање изведеног са понуђеним.
- Уколико је неопходно да понуђач исправи грешке које је направио приликом састављања понуде и попуњавања образаца из конкурсне документације, дужан је да поред такве исправке стави потпис особе или особа које су потписале образац понуде и печат понуђача.
- Понуда се саставља тако што понуђач уписује тражене податке у обрасце који су саставни део конкурсне документације.
- Пожељно је да сви документи поднети уз понуду буду повезани траком-спиралом у целини и запечаћени, тако да се не могу накнадно убацити, одстранити или заменити појединачни листови, односно прилози, а да се видно не оштете листови или печат.

Понуђач понуду подноси непосредно или путем поште у затвореној коверти или кутији, затворену на начин да се приликом отварања понуда може са сигурношћу утврдити да се први пут отвара. Понуда се подноси на адресу наручиоца – ПД „Георад“ доо, Цара Лазара бб, 12208 Дрмно, са назнаком „Текуће одржавање постојећег објекта зграде лабораторије и бетонирање платоа,“ Н бр. 181/2019 НЕ ОТВАРАТИ. На полеђини коверте или на кутији навести назив понуђача, адресу и телефон, као и име и презиме овлашћеног лица за контакт. У прилогу доставити тражене узорке и моделе.

- Понуда се сматра благовременом уколико је примљена од стране наручиоца до **28.10.2019 до 12:00 часова.**
- **Наручилац ће све неблаговремене** понуде, након окончања поступка отварања понуда, неотворене вратити понуђачу, са назнаком на коверти понуде да је поднета неблаговремено.
- Благовремена понуда је понуда која је примљена од стране наручиоца у року одређеном у позиву за подношење понуда.
- Одговарајућа понуда је понуда која је благовремена и за коју је утврђено да потпуно испуњава све техничке спецификације.
- Прихватљива понуда је понуда која је благовремена, коју наручилац није одбио због битних недостатака, која је одговарајућа, која не ограничава, нити условљава права наручиоца или обавезе понуђача и која не прелази износ процењене вредности набавке.
- Наручилац ће одбити неприхватљиву понуду.

### 3.2. Понуђач је у обавези да достави :

- Нов попуњен образац понуде
- Образац структуре цене попуњен, потписан и оверен печатом
- Средство обезбеђења (меницу за озбиљност понуде)
- Попуњен и оверен модел уговора
- Попуњене и оверене обрасце изјава за Н 181/2019
- Оригиналне писама о намерама Банке за издавање:
  1. Банкарске гаранције за добро извршење посла 10% укупне вредности понуде без ПДВ-а ,
  2. Банкарске гаранције за отклањање грешака у гарантном року 5% укупне вредности понуде без ПДВ-а.

### 3.3. Допуну понуде чине документа која представљају исправку битних недостатака из претходне понуде, сходно достављеној образложеној Одлуци о обустави претходног

поступка број 10034 од 16.10.2019. године у којој су наведени разлози за одбијање приспелих понуда, и то:

Понуда број	Назив, адреса и место седишта понуђача	Разлози за одбијање понуде	Понуђена цена
41/19 од 15.10.2019.	СЗГР „Партенон“ <u>доо, ул Нова Мачванска 17, 12 000 Пожаревац (носилац понуде),</u> <u>„Тотал Профил“</u> <u>доо, ул. Бресје бб,</u> <u>Салаковац, Мало</u> <u>Црниће (члан)</u>	Понуда групе понуђача СЗГР „Партенон“ <u>доо, ул Нова Мачванска 17, 12 000 Пожаревац (носилац понуде), „Тотал Профил“ доо, ул. Бресје бб, Салаковац, Мало Црниће (члан)</u> је неприхватљива због: <b>Укупна понуђена цена понуђача премашује процењену вредност наручиоца,</b>	<u>=9.995.525,26</u> динара без ПДВ-а
102/19 од 15.10.2019.	„Неимар град“ Кнез Михајлова бр. 15, Калуђерица, Београд	Понуда понуђача „Неимар град“ Кнез Михајлова бр. 15, Калуђерица, Београд је неприхватљива због: <b>Укупна понуђена цена понуђача премашује процењену вредност наручиоца,</b> Нису достављени сви докази којима се доказује испуњеност кадровског капацитета (нису достављени докази да понуђач располаже потребним бројем извршилаца како је то у конкурсној документацији захтевано, достављени су докази за 6 радника док је конкурсном документацијом тражено 8). Понуђач у понуди није доставио захтевано средство финансијског обезбеђења за озбиљност понуде нити конкурсном документацијом захтевана писма о намерама банке за издавање банкарских гаранција за добро извршење посла и гарантни период. Понуђач није доставио тражене узорке ПВЦ материјала за врата и прозоре као ни узорак за ламинат који ће бити уграђиван.	<u>=10.965.262,43</u> динара без ПДВ-а

#### 3.4. Обавештење о месту, дану и сату отварања понуда, времену и начину подношења пуномоћја као и о преговарању:

Отварање понуда биће обављено истог дана по истеку рока за подношење у 12:15 часова у просторијама наручиоца, ПД „Георад“ доо, Цара Лазара бб, 12208 Дрмно. Представници понуђача на отварању морају приложити овлашћење за заступање. О отварању понуда биће сачињен записник који ће бити достављен свим понуђачима.

**Поступак преговарања ће се обавити након прегледа понуда, дана 28.10.2019. у 12:30 часова**

У поступак преговарања укључују се Понуђачи чије понуде су благовремене и за које се након отварања понуда утврди да немају битне недостатке из члана 75. Правилника, односно да су отклонили недостатке својих понуда из претходног поступка.

Представници понуђача који учествују у преговарачком поступку морају да приложе одговарајуће пуномоћје за преговарање.

### **3.5. Обавештење о року у коме ће наручилац донети одлуку о додели Уговора:**

Одлуку о додели Уговора, са образложењем, наручилац ће донети у року од 1 (једног) дана од дана отварања понуда. Одлука ће бити достављена електронском поштом, путем е-маила, у року до 3 (три) дана од дана њеног доношења.

## **1. ЕЛЕМЕНТИ О КОЈИМА ЋЕ СЕ ПРЕГОВАРАТИ И НАЧИН ПРЕГОВАРАЊА**

### **4.1. ЕЛЕМЕНТИ УГОВОРА О КОЈИМА ЋЕ СЕ ПРЕГОВАРАТИ И НАЧИН ПРЕГОВАРАЊА**

Елемент преговарања: цена

Начин преговарања:

Поступак преговарања ће се обавити након окончања поступка отварања понуда, са овлашћеним представником понуђача. Писано овлашћење за преговарање мора бити оверено и потписано од стране законског заступника понуђача.

Преговарање ће се обавити директно са овлашћеним представником понуђача, усменим изјашњавањем о напред наведеним елементима преговарања (цени). У записник о преговарању уноси се сваки елемент преговарања.

Записник о преговарању потписују овлашћени представници наручиоца - чланови комисије за набавку и овлашћени представник понуђача који преузима примерак записника.

Коначни текст Уговора дефинише се у складу са понудом, моделом Уговора, као и записником са преговарања .

Саставни део Уговора чини изабрана понуда са техничком спецификацијом, Образац структуре цене, Конкурсна документација, Записник о спроведеном преговарачком поступку.

**НАПОМЕНА:** Уколико овлашћени представник понуђача не присуствује на отварању преговарачког поступка сматраће се његовом коначном ценом она цена која је наведена у достављеној понуди.

## **2. СРЕДСТВА ФИНАНСИЈСКОГ ОБЕЗБЕЂЕЊА:**

### **Меница за озбиљност понуде**

Средство финансијског обезбеђења за озбиљност понуде Понуђач је дужан да уз понуду достави уредно потписану и регистровану сопствену бланко меницу, без жираната у корист Наручиоца, са меничним овлашћењем за попуњу у висини од 10% од вредности понуде, са клаузулом „без протеста“ и „по виђењу“ на име озбиљности понуде, картон депонованих потписа и ОП образац (лице овлашћено за заступање понуђача). Меница мора бити евидентирана у Регистру меница и овлашћења Народне банке Србије. Меница мора бити оверена печатом и потписана од стране лица овлашћеног за заступање, а уз исту мора бити достављено попуњено и оверено менично овлашћење – писмо, са назначеним износом од 10% од укупне вредности понуде без ПДВ. Уз меницу мора бити достављена копија картона депонованих потписа који је издат од стране пословне банке коју понуђач наводи у меничном овлашћењу – писму, и ОП образац (лице овлашћено за заступање понуђача). Меница за озбиљност понуде мора да важи до дана истека важења понуде. Наручилац ће уновчити меницу за озбиљност понуде ако понуђач, повуче, опозове или измени своју

понуду након истека рока за подношење понуда и ако не потпише Уговор када је његова понуда изабрана као најповољнија. Уколико понуђач не достави меницу, понуда ће бити одбијена као неприхватљива због битних недостатака понуде из чл. 75. Правилника о уређивању поступка набавки у ПД Георад доо Дрмно  
Овлашћење за попуњавање менице мора бити потписано и оверено, сагласно Закону о платном промету („Службени лист СРЈ“, бр. 3/02 и 5/03 и „Службени гласник РС“, бр. 43/04 и 62/06, 111/09 и 31/11).

### **Понуђач је дужан да у понуди достави:**

- 1. Понуђач је дужан да уз понуду достави Оригинал писмо о намерама банке за издавање банкарске гаранције за добро извршење посла, обавезујућег карактера за банку,** да ће у случају да понуђач добије посао, најкасније у року од 7 дана од дана закључења уговора, издати банкарску гаранцију **за добро извршење посла,** у висини не мањој од **10%** укупне вредности уговора без ПДВ-а, са роком важења који не може бити краћи од рока одређеног у конкурсној документацији. Писмо не сме бити ограничено роком трајања (датумом) и не сме имати садржину која се односи на политику банке и одредницу да писмо не представља даљу обавезу за банку, као гаранта.
- 2. Оригинал писмо о намерама банке,** да ће у случају да понуђач добије посао, на дан примопредаје радова, издати банкарску гаранцију **за отклањање грешака у гарантном року, обавезујућег карактера за банку,** у висини не мањој од **5%** укупне вредности уговора без ПДВ-а, са роком важења који не може бити краћи од рока одређеног у конкурсној документацији. Писмо не сме бити ограничено роком трајања (датумом) и не сме имати садржину која се односи на политику банке и одредницу да писмо не представља даљу обавезу за банку, као гаранта.

### **ИЗАБРАНИ ПОНУЂАЧ ЈЕ ДУЖАН ДА ДОСТАВИ:**

**1. Банкарску гаранцију за добро извршење посла** - најкасније **7** дана од дана закључења уговора, која ће бити са клаузулама: безусловна и платива на први позив.

Банкарска гаранција за добро извршење посла издаје се у висини не мањој од **10%** од укупне вредности уговора, са роком важности који је **30 дана** дужи од уговореног рока за завршетак радова, у корист **Наручиоца ПД Георад доо, Дрмно.**

Ако се за време трајања уговора промене рокови за извршење уговорне обавезе, важност банкарске гаранције за добро извршење посла мора се продужити.

Наручилац ће уновчити банкарску гаранцију за добро извршење посла у случају да понуђач не буде извршавао своје уговорне обавезе у роковима и на начин предвиђен уговором.

Поднета банкарска гаранција не може да садржи додатне услове за исплату, краће рокове, мањи износ или промењену месну надлежност за решавање спорова.

**2. Банкарску гаранцију за отклањање грешака у гарантном року** - Изабрани понуђач се обавезује да у тренутку примопредаје радова преда наручиоцу банкарску гаранцију за отклањање грешака у гарантном року, која ће бити са клаузулама: безусловна и платива на први позив. Банкарска гаранција за отклањање грешака у гарантном року се издаје у висини не мањој од **5%** од укупне вредности уговора, у корист **Наручиоца ПД Георад доо, Дрмно.** Рок важности банкарске гаранције мора бити **5 дана** дужи од гарантног рока.

Наручилац ће уновчити банкарску гаранцију за отклањање грешака у гарантном року у случају да изабрани понуђач не изврши обавезу отклањања недостатака који би могли умањити могућност коришћења предмета уговора у гарантном року.

По извршењу свих уговорених обавеза понуђача средства финансијског обезбеђења ће бити враћена.

3. Извођач радова је дужан да осигура радове, раднике, материјал и опрему од уобичајних ризика до њихове пуне вредности (осигурање објекта у изградњи) и достави наручиоцу полису осигурања, оригинал или оверену копију, са роком важења за цео период извођења радова.

Извођач радова је такође дужан да достави наручиоцу полису осигурања од одговорности за штету причињену трећим лицима и стварима трећих лица, оригинал или оверену копију, са роком важења за цео период извођења радова, у свему према важећим законским прописима.

Уколико се рок за извођење радова продужи, извођач радова је дужан да достави, пре истека уговореног рока, полисе осигурања из става 1. и 2. овог члана, са новим периодом осигурања

#### 4.2.3 Рок за доношење одлуке о додели Уговора:

У року од 1 (једног) дана од дана отварања понуда. Понуђач којем буде додељен Уговор, обавезан је да најкасније 7 дана од дана потписивања Уговора достави **Банкарску гаранцију за добро извршење посла** која ће бити са клаузулама: безусловна и платива на први позив

Након што Наручилац понуђачима достави потписани Уговор, понуђачи су дужни да у року од најкасније пет радних дана Наручиоцу пошаљу потписани и печатом оверени Уговор.

Уколико понуђач у остављеном року не достави потписан Уговор и Банкарску гаранцију за добро извршење посла, сматраће се да је одбио закључење Уговора и наручилац може да му пусти меницу за озбиљност понуде и Уговора са следећим најповољнијим понуђачем.

#### 4.2.4. Особе за контакт

Душан Пантић, дипл.ецц е-маил: dusan.pantic@georad.rs

## 2. ТЕХНИЧКА СПЕЦИФИКАЦИЈА

### Техничке карактеристике

#### 1. СПЕЦИФИКАЦИЈА ОБАВЕЗНИХ ТЕХНИЧКИХ КАРАКТЕРИСТИКА,

#### Радови на текућем одржавању зграде лабораторије ПД Георад д.о.о.

р.бр.	Опис - Врста радова	Ј.М.	количина
I.	<b>ПРИПРЕМНИ РАДОВИ</b>		
1	Демонтажа старог бибер црепа. Скинути цреп сложити на депонију коју одреди наручилац. Обрачун по м2 косе кровне површине. $407/\cos 33=477$	m2	483.00
2	Демонтажа старих летви са крова. Обрачун по м2 косе кровне површине.	m2	483.00
3	Демонтажа свих лимених опшивки и олука са крова. Лимарију утоварити у камион И одвести на депонију. Обрачун паушално	рауш	1.00



4	Скидање плафонске конструкције од малтера, летви и трске. Издвојити употребљив материјал и сложити. Шут прикупити, изнети, утоварити на камион и одвести на градску депонију. Обрачун по м2 плафона.	m2	299.38
5	Обијање продужног малтера са унутрашњих зидова просторије за сечење угља. Обити малтер и кламфама очистити спојнице до дубине 2 цм. Површине опека очистити челичним четкама и опрати зидове водом. Шут прикупити, изнети, утоварити на камион и одвести на градску депонију. Обрачун по м2 обијене површине, отвори се одбијају. (ПРОСТОРИЈА 13)	m2	27
6	Делимично обијање кречног малтера са унутрашњих зидова, до висине 60 цм од пода и по потреби где су прслине. Надзорни орган и извођач писменим путем одредиће површине са којих се обија малтер. Обити малтер и кламфама очистити спојнице до дубине 2 цм. Површине опека очистити челичним четкама и опрати зидове водом. Шут прикупити, изнети, утоварити на камион и одвести на градску депонију. Обрачун по м2 обијене површине, отвори се одбијају.	m2	275
7	Демонтажа постојећих врата и прозора, осим у санитарним просторијама 11 и 12, где се задржавају постојећи. Демонтирану столарију одвести и одложити на место које одреди инвеститор, унутар фабричког круга до макс 200м1 даљине		
7.1.	улазна врата 90/210 /по потреби/	kom	2
7.2.	унутрашња врата 80/210	kom	14
7.3.	прозор 140/140	kom	15
7.4.	прозор 160/80	kom	4
7.5.	прозор 120/60	kom	5
8	Пробијање нових отвора на фасадном зиду, са утоваром И одвозом шута * за врата у просторији 17 0,8x1,1x0,3=0,26 м3 * за 3 нова прозора у просторији 14 3x1,5x1,5x0,3=2,03 м3	m3	2.30
<b>II.</b>	<b>ХИДРО И ТЕРМОИЗОЛАТЕРСКИ РАДОВИ</b>		
1	Прикивање једног слоја паропропусне-водонепропусне фолије преко ОСБ табли, са преклопом од 10 цм. Обрачун по косини крова	m2	483.00
<b>III.</b>	<b>ЗИДАРСКИ РАДОВИ:</b>		
1	Малтерисање зидова просторије 17 за сечење угља, као подлоге за лепљење плочица, продужним малтером. Пре малтерисања зидне површине добро очистити и испрскати цементним млеком. Нанети слој малтера справљен са просејаним шљунком, "јединицом" и изравнати га. Омалтерисане површине морају бити равне и рапаве. У цену улази и помоћна скела. Обрачун по м2 малтерисане површине. просторије 13.	m2	38

2	Малтерисање унутрашњих зидова од опеке, исушивим малтером Изолит DRYER, "Драмин" Земун, или другим малтером истих карактеристика. Изолит DRYER је једнокомпонентни прашкасти производ грубе (за основни слој) и fine (за завршни слој) гранулације. Уграђен, омогућава испаравање капиларне влаге и задржава растворене соли, "шалитру". Основни слој припремити мешањем, три минута, Изолит DRYER-а са водом у односу 7,5:1 и нанети у слојевима дебљине 1 цм, са размаком од једног дана између слојева. Нанете слојеве неговати прскањем ситним капљицама, да нанети материјал не "прегори". Завршни слој припремити мешањем са водом у односу 4,2:1 и нанети у слоју дебљине до 0,5 цм на овлажену површину. Након три дана, малтер се може даље обрађивати глетовати и бојити дисперзионим бојама. Обрачун по м2 малтерисане површине.		
		m2	275
3	Обрада шпалетни око отвора за прозоре и врата <u>Унутрашње шпалетне: код њих ће настати шупљина услед мање дебљине данашње столарије, обрадиће се гипс картонским плочама, дебљине 12,5 мм, на шинској подконструкцији са употребом угаоних лајсни. Шпалетне бандажирати, поставити угаоне лајсне, глетовати и обрусити, да би касније биле обрађене полудисперзионом бојом.Бојење шпалетни се посебно наплаћује у ооквиру бојења зидова.Обрачун по м1 урађене шпалетне .</u>		
	(5,1x2 +5x14+5,6x15+4,8x4+3,6 x 5)x2=	m1	520
	<u>Спољашне шпалетне, се обрађују и наплаћују у оквиру фасаних радова</u>		
4	Израда холкера око целог објекта.Холкер је од цементног малтера , приближно (0,1 x 0,1 м)/ 2 = 0,005м3/м1 или око 0,65 м3 малтера.Обрачун по м1 урађеног холкера.		
		m1	130
<b>IV.</b>	<b>ТЕСАРСКИ РАДОВИ</b>		
1	Делимична демонтажа постојеће кровне конструкције и поновна монтажа. Паушална процена, је да ће се заменити око 15 % конструктивних елемената.Труле и оштећене рогове , као и рожњаче, демонтирати и заменити са новом резаном четинарском грађом дим 12/14 или 12/16 цм . Обрачун по м3 нове замењене грађе,заједно са потребним оковом		
		m3	3.00
2	Нивелисање - кајловање постојеће двоводне дрвене кровне конструкције, за постављање ОСБ табле. Обрачун по м2 косе кровне површине.		
		m2	483.00
3	Опшивање кровне површине преко постављених рогова влагоотпорним ОСБ таблама д = 12 мм као подлоге за кровни покривач		
		m2	483.00

4	Летвисање крова за постављање кровног покривача. Обрачун по 1 м2 косе кровне површине мерено од краја рогова :		
5.1.	/летвама 3/5цм на 15 цм за покривање бибер црепом, једноструко густо.или ФАЛЦОВАНИМ	m2	483.00
5.2.	контра летва 3/2,5 цм на сваком рогу 60-80цм размака	m2	483.00
6	Израда подконструкције од летви и опшивање стрехе, стиродуром, са обрадом спојева и бојењем фасадном бојом.(9,5+51,05)x2x0,9=108,99 Обрачун по м2.	m2	110.00
<b>V.</b>	<b>ПОКРИВАЧКИ РАДОВИ</b>		
1	Покривање кровне површине преко постављених летава:		
1.1.	/ бибер црепом, једноструко густо или ФАЛЦОВАНИ	m2	483.00
2	Покривање слемена слемењацима са омазивањем спојева цементним малтером.	m1	51.00
<b>VI.</b>	<b>ЛИМАРСКИ РАДОВИ</b>		
1	Израда и постављање viseћих олука од поцинкованог лима д = 0,55 мм , димензија 12 x 12 цм. 2x(8,05+50,10)=	m1	116.3
2	Израда и постављање одводних олучних цеви дим.12x12 цм ,од поцинкованог лима д = 0,55 мм (8x4м=)	m1	32
3	Опшивање прозорских банака пластифицираним бојеним лимом д= 0,55 мм , развијене ширине 30 цм	m1	60
4	Опшивање споја димњака и крова поцинкованим ли-мом. Димњак је спољног пресека 38 x 64 цм . Обрачун по комаду димњака	kom	4
5	Опшивање кровних ивица, ветар лајсни, поцинкованим лимом, развијене ширине (РШ) 25 цм, дебљине 0,60 мм. Обрачун по м1 кровне ивице. РШ 25 цм.	m1	20
<b>VII.</b>	<b>СУВО МОНТАЖНИ РАДОВИ</b>		
1	Набавка и уградња носеће конструкције за монтажу гипс картонских плафонских плоча типа КНАУФ плафона. УЊ,УД и ЦД профиле нивелисати између тавањача, тако да се добије највећа чиста висина просторије, са максималним подизањем и вешањем за тавањаче. Преко носеће конструкције се постављају гипс-картон плоче дебљине 12,5мм. Ценом обухватити стиропорне плоче 5 цм преко или између профила, бандажирање спојева гипсаних плоча мрежицом и еластичним китом. Обрачун по м2 постављеног плафона	m2	299.38

2	Набавка и уградња носеће конструкције за монтажу обострано двоструких гипс картонских зидних плоча типа КНАУФ . Преко носеће конструкције од стандардних профила, се обострано постављају дупле гипс-картон плоче дебљине 12,5мм. Ценом обухватити профиле између и 2 x по 2 слоја плоча , бандажирање спојева гипсаних плоча мрежицом и еластичним китом.Испуна од минералне вуне. Обрачун по м2 постављеног зида, Отвори за врата се не одбијају, а ојачање око врата се не наплаћује посебно.Зидови се раде за новоформиране просторије у 14/1 14/2 ; 14/3 и 14/4.		
	(2x7,7 + 2,5) x 2,5 = 44,75 м2	m2	45
<b>VIII.</b>	<b>ФАСАДНА и УНУТРАШЊА СТОЛАРИЈА</b>		
1	Набавка и уградња ПВЦ врата. су од пето-коморних профила , са оковом и бравом. Обрачун по комаду		
1.1.	Набавка и уградња ПВЦ улазних врата 90/210.	kom	2
1.2.	Набавка и уградња унутрашњих ПВЦ врата 88/210	kom	14
2.	Набавка и уградња ПВЦ прозора. Прозори су од петокоморних профила , са оковом, са стаклом 4+16+4 Лоњ-е аргон флот квалитета.Са спољне стране прозора поставити солбанк од бојеног пластифицираног лима,а са унутрашње стране ПВЦ солбанк.Обрачун по комаду		
2.1.	прозор 146/130	kom	16
2.2.	прозор 145/80	kom	5
2.3.	прозор140/60	kom	5
<b>VIII.</b>	<b>ДОДАТНА ФАСАДНА и УНУТРАШЊА СТОЛАРИЈА</b>		
1	Набавка и уградња ПВЦ врата. Врата су од пето-коморних профила , са оковом и бравом. Обрачун по комаду		
1.1.	Набавка и уградња ПВЦ улазних врата 90/210.	kom	1
1.2.	Набавка и уградња унутрашњих ПВЦ врата 88/210	kom	4
2.	Набавка и уградња ПВЦ прозора. Прозори су од петокоморних профила , са оковом, са стаклом 4+16+4 Лоњ-е аргон флот квалитета.Са спољне стране прозора поставити солбанк од бојеног пластифицираног лима,а са унутрашње стране ПВЦ солбанк.Обрачун по комаду		
2.1.	прозор 146/130	kom	3
2.2.	60/80 за вентилатор	kom	1
<b>IX.</b>	<b>КЕРАМИЧАРСКИ РАДОВИ:</b>		
1.	Набавка И уградња подних керамичких плочица лепљењем преко постојећих у просторији 1 и 2., у цену улази сокла висине 10 цм Обрачун по м2 пода.По потреби извршити поправку подлоге репаратурним малтером	m2	41.27

2.	Набавка И уградња подних керамичких плочица лепљењем у просторији 17 (нова локација уа се;ење угља). Пре полагања плочица извршити нивелисање пода репаратурним малтером који улази у цену керамике. Обрачун по м2 пода.	m2	13
3.	Набавка И уградња зидних керамичких плочица у просторији 17, на слоју лепка.Плочице се постављају до плафона.Обрачун по м2. Отвори се одбијају		
	$(4,9+2,65) \times 2 \times 2,50 - (2 \times 1.0 + 0,8 \times 0.6 + 1,6 \times 0,8 + 0,9 \times 2) = 37.75 - 5,56 =$	m2	33
<b>X.</b>	<b>ПОДОПОЛАГАЧКИ РАДОВИ:</b>		
1.	Набавка и постављање подне облоге ламинат, дебљине 8,2 мм, за средња оптерећења (класа 33), по избору наручиоца. Ламинатна подна облога поставља се као пливајући под. Ламинат мора да буде јак, трајан и високопресован, а носач плоча високе густине, ХДФ, ивице импрегниране. Поред зидова поставити лајсне и на сваких 80 цм лајсне причврстити за зид. Сучељавања геровати. Обрачун по м2 пода.у просторијама 3,4,5,6,7,8,9,10,16 и 17	m2	181.6
2.	Набавка и постављање подне облоге ламинат, дебљине 8,2 мм, за средња оптерећења (класа 34), по избору пројектанта. Ламинатна подна облога поставља се као пливајући под. Ламинат мора да буде влагоотпоран, јак, трајан и високопресован, а носач плоча високе густине, ХДФ, ивице импрегниране. Поред зидова поставити лајсне и на сваких 80 цм лајсне причврстити за зид. Сучељавања геровати. Обрачун по м2 пода.у просторијама 14 и 15	m2	103.85
<b>XI.</b>	<b>МОЛЕРСКО ФАРБАРСКИ РАДОВИ:</b>		
1	Стругање старе боје и бојење зидова и плафона, полудисперзивним бојама. Све површине остругати и опрати од боје и кита. Брусити, предимпрегнирати, китовати пластичним китом мања оштећења и китовати емулзионим китом. Брусити, импрегнирати и бојити први пут, а затим исправити дисперзионим китом мања оштећења. Бојити полудисперзивном бојом први и други пут. Боја и тон по избору Наручиоца. Отвори до 3м2 се не одбијају, а шпалетне се не обрачунавају посебно. Обрачун по м2 обојене површине.		810

2	<p>Бојење зидова у лабораторији просторије 15 масном бојом-МАСНА СОКПА- до висине 1,5 м Малтерисане зидове глетовати дисперзивним китом. Површине обрусити, очистити и извршити неутрализовање. Прегледати и китовати мања оштећења и пукотине. Импрегнирати и превући дисперзивни кит три пута. Све површине брусити, импрегнирати и китовати мања оштећења. Предбојити и исправити тонираним дисперзионим китом, а затим бојити масном бојом први и други пут. Боја и тон по избору Наручиоца. Обрачун по м2 обојене површине.Отвори до 3м2 се не одбијају, а шпалетне се не обрачунавају посебно</p>		
	30x1,5 = 45 м2	m2	45
3	Глетовање спојева гипс-картонских плоча , са бојењем плафона, И уидова полудисперзивном бојом.Обрачун по м2	m2	390
4	Бојење цеви за грејање, бојом за метал. Пре бојења са метала скинути корозију хемијским и физичким средствима, а затим све површине брусити и очистити. На цеви нанети импрегнацију и основну боју, а затим бојити два пута бојом за метал. Обрачун по м1 обојених цеви	m1	700
<b>XII</b>	<b>ФАСАДЕРСКИ РАДОВИ</b>		
1	<p>Израда термоизоловане фасаде типа ДЕМИТ . Плоче Стиропора дебљине 5 цм, самогасив, масе 20 кг/м3, залепити еластичним лепком за подлогу и нивелисати. Лепак се наноси по целом ободу плоче , тако да се унутра направи термоизолациона комора.После лепљења, уградити металне котве, анкере, 5-6 ком/м2 као и металне и ПВЦ профиле за заштиту углова и ивица фасаде. На шпалетнама поставити стиродур 1-2цм дебљине. Преко постављених плоча равномерно нанети лепак у слоју 2-3 мм и утиснути са преклопом стаклену мрежицу, преко целе површине. Након сушења нанети лепак у слоју дебљине 2-3 мм за изравнање целе површине. Подлогу импрегнирати прајмером .а као завршни слој нанети Демит малтер. Припремљени матер нанети глет хоблом у дебљини слоја до максималне величине зрна. Структуру малтера извући кружним заривавањем гуменом глет хоблом или вертикалним или хоризонталним заривавањем стиропором.</p> <p>Малтер нанети и обрадити без прекида од једне ивице зида до друге. Након обраде фасаду штитити најмање 24 часа од утицаја атмосферилија. Пре почетка доношења у сарадњи са Наручиоцем, одредити боју и урадити пробне узорке. У цену улази монтажа и демонтажа фасадна скела. Отвори до 3м2 се не одбијају, а спољне шпалетне се не обрачунавају посебно. Обрачун по м2 обрађене обојене фасаде</p>		

		m2	400
<b>XIII</b>	<b>ВОДОВОДНА ИНСТАЛАЦИЈА</b>		
1	Од постојеће вертикале у просторији 16 (припрема узорак), развући довод воде у просторију 17 (нова просторија за сечење угља). Цеву су од ППР-а и обавезно их обложити изолацијом . Ценом обухватити комплетну израду новог течећег места, спој са мрежом, хоризонтални развод цеви, проточни бојлер , вентил и довод до славине. Водити рачуна да се хоризонтални развод може паралелно водити са фекалном канализацијом али на мањој дубини. Обрачун по м1	m1	10
2	Набавка и уградња умиваоника 60/40 , са једноручном батеријом за топлу и хладну воду И прото; нони бојлер. Обрачун по комаду течећег места	kom	1
<b>XIV</b>	<b>ИНСТАЛАЦИЈА КАНАЛИЗАЦИЈЕ</b>		
1	Израда новог хоризонталног развода фекалне канализације за одвод из просторије 17 (нова локација за сечење угља). до излаза из зграде. Позицијом обухватити :  * разбијање подне плоче * ручни ископ земље за ров 80x60цм * набавка и уградња ПВЦ канализационих цеви са потребним фазонским комадима према приложеној скици  * затрпавање рова песком испод, око и 10 цм изнад цеви.  * затрпавање остатка рова шљунком са збијањем. * Бетонирање подне плоче на месту рова, са пердашењем горње површине. Обрачун по м1		
	Ф 150 (0,4+0,3+6,2=6,9м1)	m1	7
	Ф100 са сливником (2,2+1,0=3,2м1)	m1	3.5
2	Израда спољашњег хоризонталног развода фекалне канализације за одвод из просторије 17 (нова локација за сечење угља). до преливне шахте . Позицијом обухватити :  * ручни ископ земље за ров 80x100цм * набавка и уградња ПВЦ канализационих цеви са потребним фазонским комадима према приложеној скици  * затрпавање рова песком испод, око и 10 цм изнад цеви.  * затрпавање остатка рова земљом са збијањем. Обрачун по м1		
	Ф 150 (2,2+1,8+1,5=5,5м1)	m1	6
3	Израда новог преливног шахта са таложником у свему према скици и вертикалном пресеку. Позицијом обухватити  * ископ за шахт 6,3 м3 * тампон испод доњих плоча		

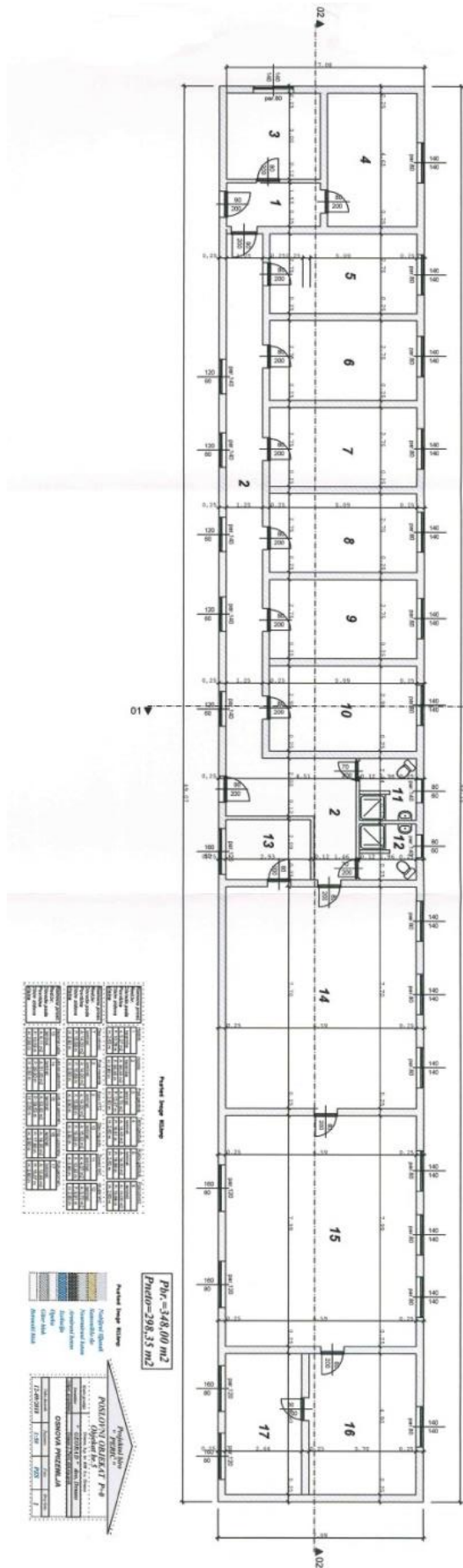
	<p>* бетонирање доњих плоча д=20 цм са двоструком арматуром Q-335</p> <p>*Зидање зидова шахте бетонским блоком д=20 цм (1,54м3 или 7,68 м2)</p> <p>*Бетонирање горње плоче д=20 цм</p> <p>*На таложник иде метална решетка 80x80 цм, а на шахт, поклопа за лаки саобраћај)</p> <p>*Пењалице за силаз</p> <p>*Обрада кинете у шахти</p> <p>* у преградни зид уградити 3 цеви за прелив.</p> <p>*зидове и дно премазати хидроизолационим премазом</p> <p>Обрачун по комаду шахта</p>	kom	1
4	Реконструкција канализационе мреже на делу где има контра пад, Ископ , вађење постојећих цеви, замена са новим цевима и затрпавање рова.. Обрачун по м1	m1	24
<b>XV</b>	<b>ЕЛЕКТРО ИНСТАЛАЦИЈА</b>		
1	При скидању плафона, извршит,и обезбеђење постојећег електро развода развода, ради поновног фиксирања за тавањаче.	пауш.	1
2	Демонтажа старих и замена новим сијаличним грлима за расвету у ходницима, канцеларијама и лабораторији. Обрачун паушално	kom	0

Радови на бетонирању платоа око трафостанице и платоа за одлагање отпада:

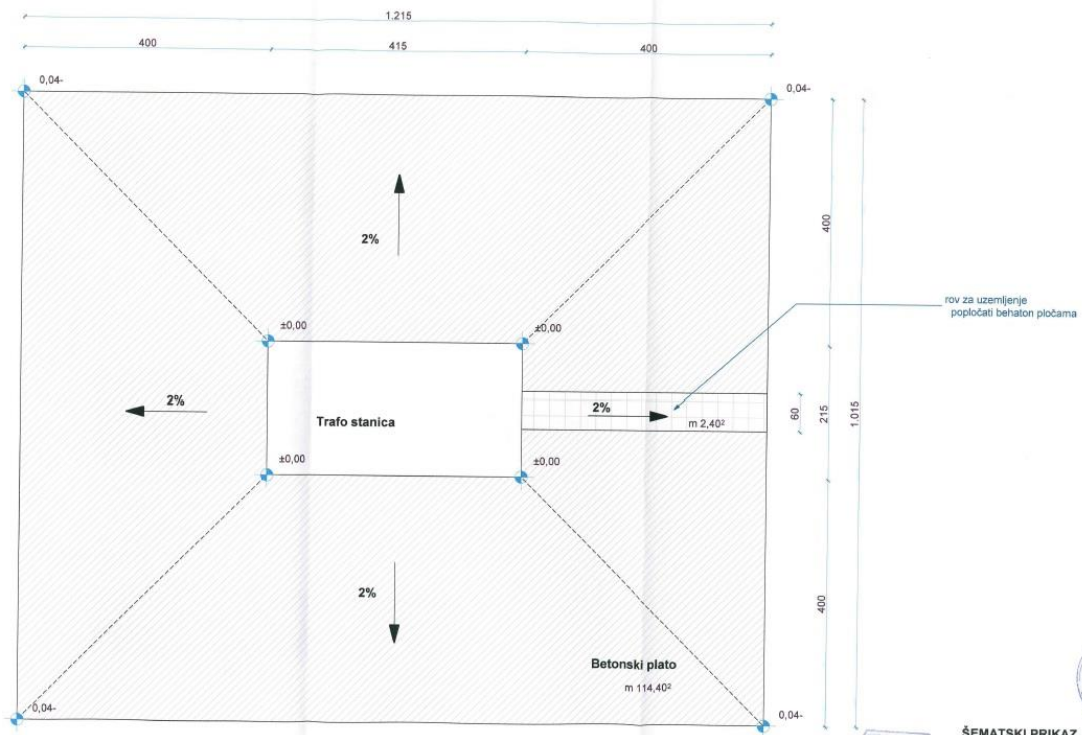
Р.бр	Опис - врста радова	Ј.М.	Количина
1	Сечење постојеће ниске вегетације и шибља са чишћењем терена пре почетка радова. Посечену вегетацију, шибље и остали отпадни материјал прикупити, утоварити на камион и одвести на градску депонију. Обрачун по м2 очишћеног терена.	m2	140
2	Ископ земље 3 категорије, са утоваром у возило и одвозом на депонију.Просечна дубина ископа је 20 цм. 10,54хх12,65 х 0,2	m3	27
3	Планирање и ваљање ископане постелице, у појасу ширине од 4м1, око трафо станице.Обрачун по м2	m2	140.00
4	Набавка и разастирање шљунка у слоју дебљине 10 цм, испод платоа. Тампонски слој шљунка насути у слојевима, набити и фино испланирати са толеранцијом по висини +1 цм. Обрачун по м2 набијеног шљунка. 10,54х12,65=133,33 м2	m2	135
5	Израда платоа од лако армираног бетона, дебљине 10 цм, марке МБ 30. Стазу армирати мрежастом арматуром Q-131( ф 5мм/15 цм), Горњу површину стазе обработити пердашењем,а бетон неговати. У цену улази и арматура. Обрачун по м2 платоа 277,40 м2	m2	277



Скица 1.

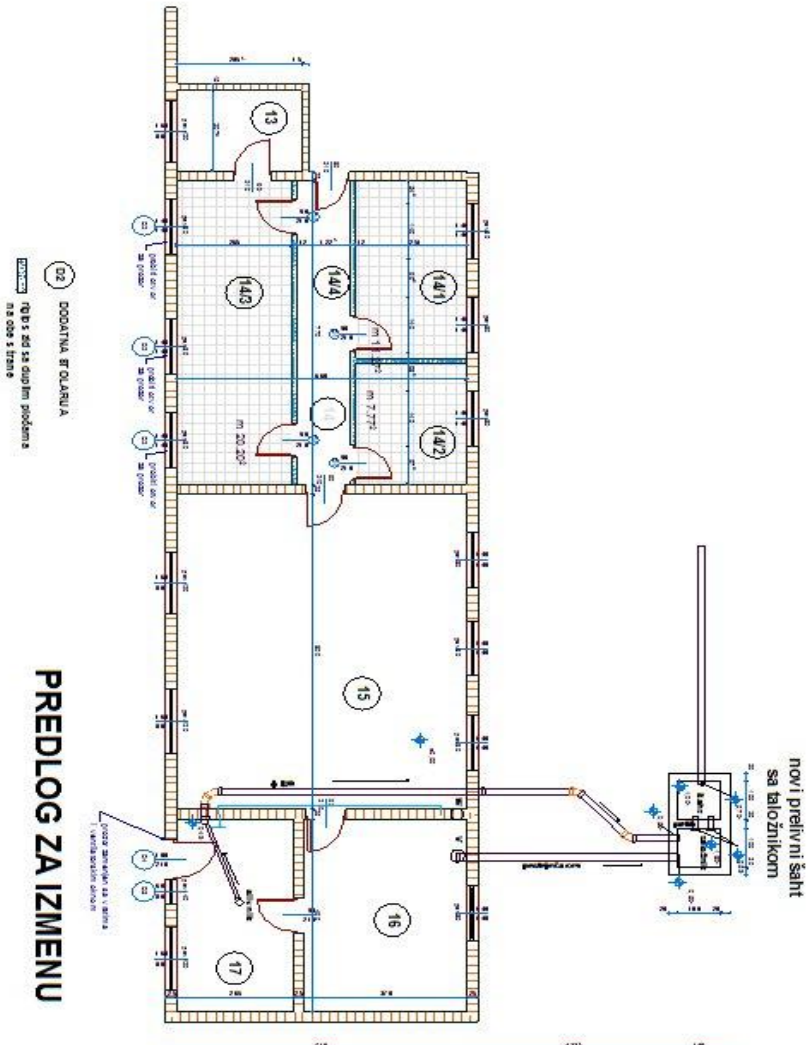


Скица 2.

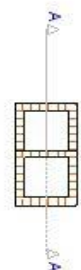


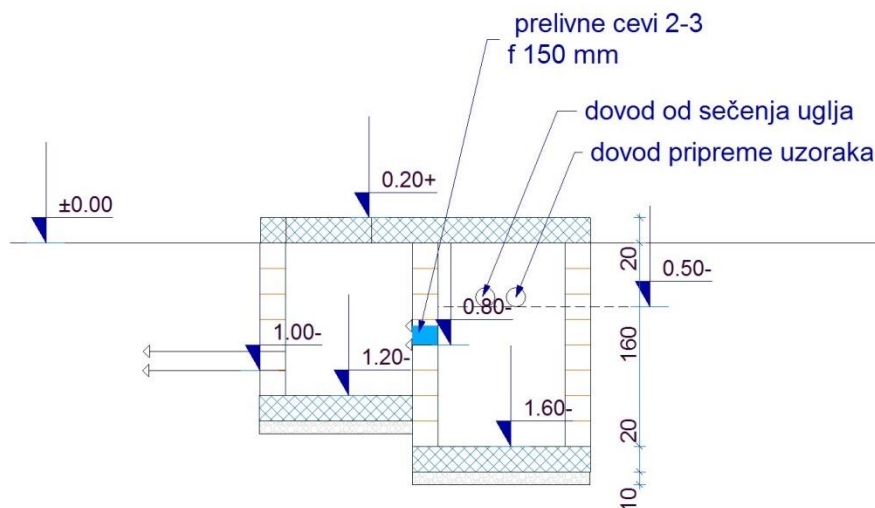
ŠEMATSKI PRIKAZ  
betoniranja platoa  
oko trafo stanice

*[Handwritten signature]*



# PREDLOG ZA IZMENU





## ТЕХНИЧКИ ОПИС

### УВОД:

Објекат се налази на КП бр.860. катастарске општине КО Дрмно.Основа је правоугаона, са димензијама 49,15 x 7,09 м.Објекат је дужом страном оријенисан у правцу североистока. Спратност објекта је приземна П+0.

У свом експлоатационом веку, објекат није најквалитетније одржаван, а када се погледа старост од око шездесетак година и чињеница да објекат никада није доживео озбиљније улагање у текуће и инвестиционо одржавање, закључује се, да треба

- извести разне поправке и радове који ће зауставити даље пропадање објекта ,
- извести радове који ће повећати термо-енергетску ефикасност и
- извести радове који ће повећати функционалност простора
- извести радове који ће повећати квалитет пословног амбијента за запослене.

Објекат се састоји од 17 просторија и грубо се може поделити на два дела.Први део сачињавају канцеларије и ходник са санитарним чвором, док други део чине просторија за сечење угља, две велике лабораторије, просторија за припрему узорака и канцеларија Руководиоца лабораторије.

Објекат има двоје улазних врата.Негде на средини објекта лоциран је санитарни чвор, са женским и мушким блоком. Санитарни блок се састоји од WC-шоље, умиваоника и туш каде.Цео санитарни чвор је у добром стању, те у њему неће бити никаквих интервенција.Улазна врата и прозори санитарног чвора се неће мењати.

Све остале просторије ће се окречити, замениће се подови, уградиће се нова унутрашња и фасадна столарија., демонтираће се постојећи плафон (од малтера,трске и летава) који ће се заменити Ригипс-Кнауф плафоном са подконструкцијом за ношење гипс-картонских табли.

Пре кречења, извршити санирање свих зидова, на којима се виде влага и соли (шалитра) . Влага се простира до висине од око 50-60 цм изнад пода. Постоје влажне зоне, на којима се види шалитра, као и зоне са испрским и отпалим малтером.

У циљу заштите од влаге, унутрашњих зидова од опеке,обити сав малтер који показује знаке влаге, а затим малтерисати исушивим малтером Izolit «DRYER»,произвођача "DRAMIN" из Земуна, или неким другим производом, за исту намену.

У циљу санитарно хигијенске заштите у просторији за сечење угља, нумерисану бројем 13, поставиће се нова подна и нова зидна керамика до плафона. Због свакодневног прања, ова просторија мора имати свој довод воде и инсталацију канализацију за одвођење прљаве воде. Потребно је продужити постојећу инсталацију водовода из просторије број 14, до просторије 13. Ново точеће место у просторији 13. опремити славином са вентилом. Оформи нову канализационо инсталацију са подним сливником и направити комплетан нови одвод фекалне канализације за просторије 13 и 14. до постојеће септичке јаме.

Прегледом објекта, као и сагледавањем намене просторија, као и садашњу организацију простора унутар објекта и изван објекта, потребно је извести следеће групе радова :

#### 1. Замена кровног покривача и носећих елемената за цреп

Демонтирати стари бибер цреп, пажљиво га спустити на земљу, утоварити у трактор и депоновати слагањем, на депонији унутар производног погона, на локацији коју одреди Наручилац посла.

Демонтирати све кровне летве, утоварити у возило и одвести на градску депонију, изван производног погона.

Извршити детаљан визуелни преглед кровне конструкције и сачинити Комисијски записник о стању и потреби за евентуалну замену кровних елемената. Комисију чине Представник Наручиоца, Надзорни орган и представник Извођача радова. Комисија ће сачинити спецификацију кровне грађе, коју евентуално треба заменити новом.

После прегледа и евентуалне замене грађе, цео кров се нивелише дрвеним кајама и подметачима, да се по целој површини добије јединствени нагиб кровних равни.

Преко рогова се монтирају влагоотпорне ОСБ табле, дебљине  $d=12\text{mm}$ . ОСБ табле се везују холшрафовима за дрво. Причвршчују се на сваком рогу, на који належу, а у правцу простирања рога, максимални размак између холшрафова, је 60 цм.

После патосања ОСБ таблама, полаже се слој паропропусне-водонепропусне кровне фолије, са преклопом између две траке од мин 10 цм.

Након монтаже фолије, на сваки рог се накуцавају “контра летве” димензије мин  $3/2,5$  цм (на пола разрезана кровна летва  $5/3$  цм или изрезана летва од даске). Улога контра летве је да обезбеди вентилисање крова и да у случају процуривања воде кроз цреп, безбедно одведе воду у олук, без задржавања на летви, које би сигурно довело до труљења летве.

Летва се монтира на размаку који произвођач црепа налаже.

Као завршни слој, слаже се цреп. За препоруку је употребити неки савремени раван цреп, који подсећа на бибер цреп, који је претходно скинут са објекта. Цреп Ревива Протецтор, произвођача Брамац, је дупли цреп, са тежином од  $50\text{kg/m}^2$ , док је Тондацх Бибер природно црвени  $67\text{kg/m}^2$  а Тондацх бибер фалц је  $48\text{kg/m}^3$ . Коначан избор ће направити Наручилац посла, након што му Извођач радова донесе узорке за сва три типа од набројаних црепова.

#### 2. Утопљавање фасаде-повећање термоенергетске ефикасности

Спољашни зидови су изведени од пуне опеке, дебљине  $d=38$  цм. Њихова топлотна вредност не задовољава данашње савремене стандарде топлотне изолације. Знајући податак да Костолац и околне сеоске месне заједнице имају јако квалитетну испоруку топлотне енергије и уважавајући чињеницу близине термоелектране, усвојено је решење које ће повећати термоенергетску ефикасност минимум за 1 разред (класу), али у исто време и средити проблеме на фасади.

Све фасадне опеке са нестабилним малтером и прслинама, оштемовати до здраве подлоге, опрашити и санирати прво силикатним дубинским грундом, који служи за учвршавање подлоге и споја новог и старог малтера. Ако на фасади постоје места, на којима је малтер обијен, за изравнање разлика у дебљини користити кречни малтер са микровлакнима на пример “реноплус” произвођача Рофикс, или неки сличан малтер.

Утопљавање се врши самогасивим стиропором дебљине  $d=5$  цм, насипне густине  $24-25\text{kg/m}^3$  и притисне чврстоће  $140\text{kPa}$

### 3. Замена фасадне и унутрашње столарије

Замена прозора, урадиће се новом савременом столаријом, која испуњава све прописане услове функционалности, трајности, одржавања, термичке и акустичке заштите, као и естетске критеријуме.

Нова столарија мора бити израђена од савремених белих ПВЦ минимум петокорних профила, са челичним поцинкованим ојачањем. Застакљивање је предвиђено термоизолационим стаклом дебљине 4+16+4мм, које је нискоемисионо и пуњено аргоном. Оков прозора је обртно-нагибни. Прозори се опремају спољашном окапницом-солбанком од белог пластифицираног алуминијумског лима дебљине  $d=2$ мм, као и унутрашњом парапетном даском од белог ПВЦ профила, дебљине до  $d=20$  мм, са оригиналним ПВЦ завршецима на крајевима. Столарија се анкерује у зидану конструкцију, а шупљине попуњавају пур-пеном. Демонтажа постојеће столарије врши се њеним просецањем по средини и вађењем из зидних отвора са што мањим оштећењима на шпалетнама. Након извршене монтаже столарије, **спољашне шпалетне** се облажу стиродур плочама, лепком са мрежицом и завршном облогом од бавалита.

**Унутрашње шпалетне:** Појавиће се шупљина услед мање дебљине данашње столарије, обрадиће се гипс картонским плочама, дебљине 12,5 мм, на шинској подконструкцији са употребом угаоних лајсни. Шпалетне бандажирати, поставити угаоне лајсне, глетовати и обрусити, да би касније биле обрађене полудисперзионом бојом.

### 4. Суво монтажни радови на изради плафонске конструкције

После обијања малтера са плафона, скидања трске и летви приступа се монтажи носећег плафонског роштиља, од лиценцираних профила за Кнауф таванице. Водити рачуна, да се профили UW, UD и CD, монтирају на начин који даје најмању могућу дебљину плафона. Пре почетка израде плафона, на лицу места са надзорним органом, дефинисати положај првог UW профила. По завршеној монтажи свих профила, између или преко профила поставити плоче самогасивог стиропора дебљине 5 цм. Испод носеће конструкције се постављају гипс-картон плоче дебљине 12,5мм. Спојеве плоча се испуњавају еластичним китом и бандажирају мрежицом. Причврђивање плафонских плоча за носећи роштиљ, врши се са атестираним типским завртњевима.

### 5. Хидроизолација

После обијања малтера са зидова где је уочена влага приступа се исушивању и заштити од капиларне влаге применом исушивог малтера. Izolit DRYER је једнокомпонентни прашкасти производ грубе гранулације (за основни слој) и fine гранулације (за завршни слој). Уграђен, омогућава испаравање капиларне влаге и задржава растворене соли, "шалитру". Основни слој припремити мешањем, три минута, Izolit DRYER -а са водом у односу 7,5:1 и нанети у слојевима дебљине 1 цм, са размаком од једног дана између слојева. Нанете слојеве неговати прскањем ситним капљицама, да нанети материјал не "прегори". Завршни слој припремити мешањем са водом у односу 4,2:1 и нанети у слоју дебљине до 0,5 цм на овлажену површину. Након три дана, малтер се може даље обрађивати глетовати и бојити дисперзионим бојама.

У делу о хидроизолацији треба споменути и монтажу кровне фолије. После патосања ОСБ таблама, полаже се слој паропропусне-водонепропусне кровне фолије, са преклопом између две траке од мин 10 цм.

У циљу спречавања појаве капиларне влаге на фасадним зидовима, урадиће се бетонски холкер, који је димензија 10/10 цм

### 6. Молерско –фарбарски радови

Према потреби и процени, уклонити наслаге старе боје са свих зидова. Прегледати и китовати мања оштећења и пукотине, а затим глетовати дисперзивним китом. Површине обрусити, очистити и извршити неутрализовање. Све површине брусити, импрегнирати и

предбојити и исправити тонираним дисперзионим китом, а затим бојити полудисперзивном бојом први и други пут. Боја и тон по избору Наручиоца.

Отвори до 3м<sup>2</sup> се не одбијају, а шпалетне се не обрачунавају посебно ,преко 5 м<sup>2</sup> се одбија разлика стварне површине и 3м<sup>2</sup>.(као код малтера).

У просторијама лабораторије до висине 1,5 после скидања старе фарбе и глетовања , извршити бојење сокле, «**масном**» , бојом. У тону по избору Наручиоца.

Овом документацијом, предвиђено је бојење цеви за инсталацију грејања , док радијатори остају у изворном облику без бојења.

## 7. Керамичарски радови.

У ходнику се преко постојеће кермике ,употребом ЦЕРЕСИТ-овог лепка поставља нова подна керамика са соклом која улази у цену подне кермике. У просторији 13 за сечење угља поставиће се комплетно нов под.Плочнице се могу уграђивати тек након одабира од стране представника Наручиоца посла. Исто важи и за зидну керамику.

## 8. Подполагачки радови

У просторијама које су у основи приземља нумерисане 3,4,5,6,7,8,9,10,16 и 17 поставиће се подна облога од ламината за средња оптерећења класе 33. Ламинат је јак,трајан високо пресован а носач плоче је високе густине, ивице ламината су импрегниране.

У просторијама 14 и 15 лабораторије, поред наведених особина ламинат мора бити класе 34 , односно уз све набројано за класу 33, додатно мора имати влагоотпорност.

Поред зидова постављају се лајсне које се на спојевим агерују, а за зид се фиксирају холшрафовима на 80 цм размака.У погледу текстуре и нијансе, оба ламината морају претходно бити одобрена од представника Наручиоца посла.

## 9. Инсталатерски радови.

### **9.1. Електро инсталације:** нису предмет израде ове Техничке документације.

Замену прекидача и утичница одрадиће Техничка служба Наручиоца. После скидања свих слојева плафона, Извођач радова, ће извршити обезбеђење електро каблове за сијалична места, које ће опет Техничка служба Наручиоца , фиксирати за греде тавањаче како би безбедно могао да се постави стиропор, плафонски роштиљ, са завршним гипс-картонским плочама.

После монтаже црепа потребно је поставити громобранску инсталацију, која такођер није предмет израде ове техничке документације, већ Обавеза Техничке службе Наручиоца.

### **9.2. Инсталација водовода:**

У Лабораторији на зиду поред санитарног чвора постоји точеће место са лавабоом.Потребно је пронаћи доводну цев за воду у просторији 14 (лабораторија) те извршити настављање водоводне инсталације, тако да се вода доведе на подужни зид у просторији 13.

Формирати точеће место са разводом и вертикалом. Поставити умиваоник. славину са холендером, и вентил на вертикали.

Развод и вертикалу радити од PPR севи, пречника ф15 и ф20 мм, са свим потребним фитингом. Око водоводних цеви ,у жљебовима зидова поставити паронепропусну профилисану изолацијунa бази синтетичког каучука. дебљине 4мм.

По завршеном послу извршити испитивање водоводне мреже на непропустљивист. Извршити дезинфекцију, узети узорак и прибавити атест о санитарној исправности водоводне мреже.

### **9.3. Инсталација фекалне канализације:**

У просторији 13 монтирати ПВЦ подни сливник Ф70 мм, његов хоризонтални развод везати на одвод умиваоника и све одвести ка цеви која се улива у септичку јаму. Канализациону мрежу извести тако да цеви буду у земљи. Део канализације која излази из објекта и улива се у постојећу септичку јаму урадити од ПВЦ цеви пречника ф160 мм, типа SN 4 , са свим потребним фазонским комадима. Постојећу септичку јаму испразнити и поправити уколико има видљивих оштећења. Дограђени део фекалне канализације испитати на пропусност и вододрживост

Технички опис је саставни део документације за спровођење јавне набавке. Приликом извођења радова, не смеју се мењати техничке карактеристике набројаних материјала, као и пројектована технологија извођења, без одобрења Наручиоца. О свим променама се мора обавестити Наручилац које ће одобрити Надзорном органу да уписом у грађевински дневник верификује евентуалне промене.

### **Бетонирање платоа око трафо станице**

Око трафо станице извршити скидање површинског слоја хумуса. После ископа извршити, планирање и ваљање постелнице а затим насипање и набијање тампона, од природног шљунка. Дебљина тампона је 10 цм.

Плато је ширине од цирка 4 м са свих страна трафо станице.

Површина бетона је око 115 м<sup>2</sup>. Бетонска подна плоча је од армираног бетона МБ 30.

Дебљина плоче је 12 цм, а арматура плоче је мрежаста арматура, са квадратним окцима, типа Q-131. Шипке су пречника ф 5мм на размаку од 15 цм у оба ортогонална правца.

Горња површина је завршно обрађена финим пердашењем, у попречном нагибу од 2%,

према околном терену. У тражену површину од 115 м<sup>2</sup>, улази и површина од 2,4 м<sup>2</sup>

(4,0м x 0,6м) која ће бити поплочана бехатон или меба плочама. Овај део се поплочава због монтаже демонтаже инсталације уземљења, која није део ове Техничке документације.

Суштина измене је, да се од просторија 14 , лабораторија за геомеханику, направе канцеларије за запослене (нова нумерација 14/1; 14/2; 14/4, а да се по средини оформи ходник за комуникацију, нумерисан 14/4. Просторија 13, која је служила за сечење угља, се трансформише у магацин-архиву, док се просторија 17, за руководиоца геомеханике, претвара у нову просторију за сечење угља.

Промена намена просторија, условљава додатне радове, који нису били обухваћени првобитном документацијом.

На фасади се морају направити, додатни отвори за прозоре, ради осветљавања канцеларије 14/3, са 3 нова прозора. У просторији 17 за сечење угља се пробија отвор за нова врата, ради допреме узорака.

Нова концепција је условила и делимичну измену инсталатерских радова. У просторији 15, постоји водоводна инсталација, те од постојећег довода водоводне инсталације, испод подне плоче, ће се направити нови развод, до просторије за сечење угља и извући вертикала за точеће место у просторији за сечење угља. Точеће место подразумева славину за топлу и хладну воду , велики умиваоник и проточни бојлер. Од точећег места, се формира канализациони одвод ф150мм, са подном сливном решетком.

Нова унутрашња канализација се води паралелно са зидом између просторија 15 и 16. а испод подне плоче. Дозвољава се паралелно вођење довода воде и одвода фекалне канализације, у истом рову , али да водоводна цев буде изнад канализације. Развод канализације радити у свему према приложено цртежу «ПРЕДЛОГ ЗА ИЗМЕНУ».



Из скице, се види, да је потребна измена и у делу шахта. Постојећи одвод из просторије 16 се задржава, а у исти шахт се улива и довод из просторије за сечење угља 17.

Шахт се мора направити са преливом, односно оба довода се уливају у таложник, а када се таложник напуни до одређеног нивоа, прелива се у шахт са цевима за одвод до централног шахта.

Комплетан шахт, се ради на армирано-бетонским плочама дебљине  $d=20$  цм, зидови су од бетонског блока  $d=20$  цм и завршавају се горњом АБ плочом  $d=20$  цм.

На плочи шахта, се уграђује шахт поклопац за лаки саобраћај( баштенски шахт), а изнад таложника се ради поклопац у виду решетке са рамом.

Зидови шахта се малтеришу и премазују средством (полимер цементима) које обезбеђују водонепропусност шахта и таложника.

У времену, од када је наручена пројектна документација, до израде ових измена (август 2019), појавило се отежано функционисање фекалне канализације. По казивању запослених, проблем је у спљоштеној канализационој цеви, исподе асфалата, на кривини од зграде, ка централној шахти. Иновираним предмером и предрачуном, је предвиђена замена постојећих канализационих цеви у дужини од 24 м1, како би се успоставило нормално одвођење отпадних вода до централне септичке јаме.

**Важно:** За све материјале, који ће се уграђивати, а за које у предмеру стоји по избору Наручиоца, Извођач радова, мора донети узорке, које ће му пре уградње одобрити представник Наручиоца.

2) Захтеви наручиоца у погледу достављања узорака:

Наручилац ради спровођења контроле, захтева од понуђача да му достави узорке за ставке из техничке спецификације и то:

1. Дијагонални пресек ПВЦ прозора и врата (узорак) у свему у складу са моделом и описом у тех. спец.
2. Ламинат за облагање подова, у свему у складу са моделом и описом у тех. спец.

Понуђач захтеване узорке истовремено доставља уз понуду, у засебној кутији, коверти која мора бити затворена или упакована на други начин (у складу са димензијама) тако да се сачува интегритет узорака, са назнаком: "Не отворати" – УЗОРЦИ за набавку број **Н 181/2019 – Текуће одржавање постојећег објекта зграде лабораторије и бетонирање платоа**, на адресу: ПД Георад доо, Цара Лазара бб, 12 208 Дрмно, а на полеђини узорака назив понуђача и адресу. Понуђач који буде изабран у обавези је да испоручује добра сходно достављеним узорцима (узорци се задржавају током трајања уговора, након чега се враћају понуђачу). Понуђачима који не буду одабрани као исправни или прихватљиви биће враћени узорци после одлуке о додели уговора за набавку Н 181/2019.

Наручилац задржава право да пре доношења одлуке о додели уговора од понуђача затражи доказ о аутентичности узорака, документацију о пореклу робе, датум увоза, фирма увозник, царинска документација и др. документација из које се може утврдити да је добро у складу са траженим техничким спецификацијама и да је законским прописима увезено у Србију.

У случају да Понуђач не достави тражене узорке, понуда ће се одбити као неприхватљива.

## VI ОБРАЗАЦ ПОНУДЕ

Образац. бр. 1

### ОБРАЗАЦ ПОНУДЕ

Понуда бр. .... од ..... године,

#### НАБАВКА Н 181/2019- ТЕКУЋЕ ОДРЖАВАЊЕ ПОСТОЈЕЋЕГ ОБЈЕКТА ЗГРАДЕ ЛАБОРАТОРИЈЕ И БЕТОНИРАЊЕ ПЛАТОА

##### ОПШТИ ПОДАЦИ О ПОНУЂАЧУ

Назив понуђача:	
Адреса понуђача:	
Матични број понуђача:	
Порески идентификациони број понуђача (ПИБ):	
Име особе за контакт:	
Електронска адреса понуђача е-маил	
Телефон:	
Телефакс:	
Број рачуна понуђача и назив банке:	
Лице овлашћено за потписивање Уговора	

##### ПОНУДУ ПОДНОСИ:

<b>А) САМОСТАЛНО</b>
<b>Б) КАО ЗАЈЕДНИЧКУ ПОНУДУ</b>

**Напомена:** заокружити начин подношења понуде и уписати податке о свим учесницима заједничке понуде, уколико понуду подноси група понуђа

**ПОДАЦИ О УЧЕСНИКУ У ЗАЈЕДНИЧКОЈ ПОНУДИ**

1)	<i>Назив учесника у заједничкој понуди:</i>	
	<i>Адреса:</i>	
	<i>Матични број:</i>	
	<i>Порески идентификациони број:</i>	
	<i>Име особе за контакт:</i>	
2)	<i>Назив учесника у заједничкој понуди:</i>	
	<i>Адреса:</i>	
	<i>Матични број:</i>	
	<i>Порески идентификациони број:</i>	
	<i>Име особе за контакт:</i>	
3)	<i>Назив учесника у заједничкој понуди:</i>	
	<i>Адреса:</i>	
	<i>Матични број:</i>	
	<i>Порески идентификациони број:</i>	
	<i>Име особе за контакт:</i>	

**Напомена:**

Табелу „Подаци о учеснику у заједничкој понуди“ попуњавају само они понуђачи који подносе заједничку понуду, а уколико је број учесника у заједничкој понуди већи од броја места предвиђених у табели, потребно је да се наведени образац копира у довољном броју примерака, да се попуни и достави за сваког понуђача који је учесник у заједничкој понуди.

Образац. бр. 3

Предмет набавке – 181/2019	<b>ТЕКУЋЕ ОДРЖАВАЊЕ ПОСТОЈЕЋЕГ ОБЈЕКТА ЗГРАДЕ ЛАБОРАТОРИЈЕ И БЕТОНИРАЊЕ ПЛАТОА</b>
Укупна цена без ПДВ-а	.....динара без ПДВ-а
Рок и начин плаћања	Плаћање се врши у року до 45 дана од дана пријема исправне привремене и окончане ситуације
Важност понуде	.....дана од дана отварања понуда. (најмање 60 дана од дана отварања понуда)
Рок извођења радова од дана увођења у посао	_____ дана од дана увођења у посао (не дужи од <u>70</u> календарских дана од дана увођења у посао)
Гарантни период	_____ месеци од дана примопредаје радова (минимално 24 мес.)
Место извођења радова	ПД Георад, Цара Лазара бб, 12208 Дрмно

Датум

М.П.

Понуђач

\_\_\_\_\_

\_\_\_\_\_

**Напомена:**

- Образац понуде понуђач мора да попуни, овери печатом и потпише, чиме потврђује да су тачни подаци који су у обрасцу понуде наведени.
- Уколико понуђачи подносе заједничку понуду, образац понуде потписују и печатом оверавају сви понуђачи из групе понуђача.

Образац. бр. 4

**2.**  
**Образац структуре понуђене цене са упутством како да се попуни**

Р.б	Назив	Јед. мере	Колич.	Назив произвођача кат.број	Јединична цена без ПДВ-а	Укупна цена без ПДВ-а	Јединична цена са ПДВ-ом	Укупна цена са ПДВ-ом
1.	2.	3.	4.	5	6.	7.	8.	9.
<b>РАДОВИ НА ТЕКУЋЕМ ОДРЖАВАЊУ ПОСТОЈЕЋЕГ ОБЈЕКТА ЗГРАДЕ ЛАБОРАТОРИЈЕ:</b>								
<b>I.</b>	<b>ПРИПРЕМНИ РАДОВИ</b>							
1	Демонтажа старог бибера црепа. Скинути цреп сложити на депонију коју одреди наручилац. Обрачун по м2 косе кровне површине. $407/\cos 33=477$	м2	483.00					
2	Демонтажа старих летви са крова. Обрачун по м2 косе кровне површине.	м2	483.00					
3	Демонтажа свих лимених опшивки и олука са крова. Лимарију утоварити у камион И одвести на депонију. Обрачун паушално	рауш	1.00					
4	Скидање плафонске конструкције од малтера, летви и трске. Издвојити употребљив материјал и сложити. Шут прикупити, изнети, утоварити на камион и одвести на градску депонију. Обрачун по м2 плафона.	м2	299.38					
5	Обијање продужног малтера са унутрашњих зидова. просторије за сечење угља. Обити малтер и кламфама очистити спојнице до дубине 2 цм. Површине опека очистити челичним четкама и опрати зидове водом. Шут прикупити, изнети, утоварити на камион и одвести на градску депонију. Обрачун по м2 обијене површине, отвори се одбијају. (ПРОСТОРИЈА 13)	м2	27					

6	Делимично обијање кречног малтера са унутрашњих зидова, до висине 60 цм од пода и по потреби где су пррлине. Надзорни орган и извођач писменим путем одредиће површине са којих се обија малтер. Обити малтер и кламфама очистити спојнице до дубине 2 цм. Површине опека очистити челичним четкама и опрати зидове водом. Шут прикупити, изнети, утоварити на камион и одвести на градску депонију. Обрачун по м2 обијене површине, отвори се одбијају.	m2	275					
7	Демонтажа постојећих врата и прозора, осим у санитарним просторијама 11 и 12, где се задржавају постојећи. Демонтирану столарију одвести и одложити на место које одреди инвеститор, унутар фабричког круга до макс 200м1 даљине							
7.1.	улазна врата 90/210 /по потреби/	kom	2					
7.2.	унутрашња врата 80/210	kom	14					
7.3.	прозор 140/140	kom	15					
7.4.	прозор 160/80	kom	4					
7.5.	прозор 120/60	kom	5					
8	Пробијање нових отвора на фасадном зиду, са утоваром И одвозом шута * за врата у просторији 17 $0,8 \times 1,1 \times 0,3 = 0,26$ м3 * за 3 нова прозора у просторији 14 $3 \times 1,5 \times 1,5 \times 0,3 = 2,03$ м3	m3	2.30					
<b>II.</b>	<b>ХИДРО И ТЕРМОИЗОЛАТЕРСКИ РАДОВИ</b>							
1	Прикивање једног слоја паропропусне-водонепропусне фолије преко ОСБ табле, са преклопом од 10 цм. Обрачун по косини крова	m2	483.00					
<b>III.</b>	<b>ЗИДАРСКИ РАДОВИ</b>							
1	Малтерисање зидова просторије 17 за сечење угља, као подлоге за лепљење плочица, продужним малтером. Пре малтерисања зидне површине добро очистити и испрскати цементним млеком. Нанети слој малтера справљен са просејаним шљунком, "јединицом" и изравнати га. Омалтерисане површине морају бити равне и рапаве. У цену улази и помоћна скела. Обрачун по м2 малтерисане површине. просторије 13.	m2	38					
2	Малтерисање унутрашњих зидова од опеке, исушивим	m2	275					

	<p>малтером Изолит DRYER, "Драмин" Земун, или другим малтером истих карактеристика. Изолит DRYER је једнокомпонентни прашкасти производ грубе (за основни слој) и fine (за завршни слој) гранулације. Уграђен, омогућава испаравање капиларне влаге и задржава растворене соли, "шалитру". Основни слој припремити мешањем, три минута, Изолит DRYER-а са водом у односу 7,5:1 и нанети у слојевима дебљине 1 цм, са размаком од једног дана између слојева. Нанете слојеве неговати прскањем ситним капљицама, да нанети материјал не "прегори". Завршни слој припремити мешањем са водом у односу 4,2:1 и нанети у слоју дебљине до 0,5 цм на овлажену површину. Након три дана, малтер се може даље обрађивати глетовати и бојити дисперзионим бојама. Обрачун по м2 малтерисане површине.</p>							
3	<p>Обрада шпалетни око отвора за прозоре и врата Унутрашње шпалетне: код њих ће настати шупљина услед мање дебљине данашње столарије, обрадиће се гипс картонским плочама, дебљине 12,5 мм, на шинској подконструкцији са употребом угаоних лајсни. Шпалетне бандажирати, поставити угаоне лајсне, глетовати и обрусити, да би касније биле обрађене полудисперзионом бојом. Бојење шпалетни се посебно наплаћује у оквиру бојења зидова. Обрачун по м1 урађене шпалетне . <math>(5,1 \times 2 + 5 \times 14 + 5,6 \times 15 + 4,8 \times 4 + 3,6 \times 5) \times 2 =</math> Спољашне шпалетне, се обрађују и наплаћују у оквиру фасаних радова</p>	m1	520					
4	<p>Израда холкера око целог објекта. Холкер је од цементног малтера , приближно <math>(0,1 \times 0,1 \text{ м}) / 2 = 0,005 \text{ м}^3 / \text{м}^1</math> или око 0,65 м3 малтера. Обрачун по м1 урађеног холкера.</p>	m1	130					
<b>IV.</b>	<b>ТЕСАРСКИ РАДОВИ</b>							
1	<p>Делимична демонтажа постојеће кровне конструкције и поновна монтажа. Паушална процена, је да ће се заменити око 15 % конструктивних елемената. Труле и оштећене рогове , као и рожњаче, демонтирати и заменити са новом резаном четинарском грађом дим 12/14 или 12/16 цм . Обрачун по м3 нове замењене</p>	m3	3.00					

	грађе,заједно са потребним оковом							
2	Нивелисање - кајловање постојеће двоводне дрвене кровне конструкције, за постављање ОСБ табли. Обрачун по м2 косе кровне површине.	m2	483.00					
3	Опшивање кровне површине преко постављених рогова влагоотпорним ОСБ таблама д = 12 мм као подлоге за кровни покривач	m2	483.00					
4	Летвисање крова за постављање кровног покривача. Обрачун по 1 м2 косе кровне површине мерено од краја рогова :							
5.1.	/летвама 3/5цм на 15 цм за покривање бибер црепом, једноструко густо.или ФАЛЦОВАНИМ	m2	483.00					
5.2.	контра летва 3/2,5 цм на сваком рогу 60-80цм размака	m2	483.00					
6	Израда подконструкције од летви и опшивање стрехе, стиродуром, са обрадом спојева и бојењем фасадном бојом.(9,5+51,05)х2х0,9=108,99 Обрачун по м2.	m2	110.00					
<b>V.</b>	<b>ПОКРИВАЧКИ РАДОВИ</b>							
1	Покривање кровне површине преко постављених летава:							
1.1.	/ бибер црепом, једноструко густо или ФАЛЦОВАНИ	m2	483.00					
2	Покривање слемена слемењацима са омазивањем спојева цементним малтером.	m1	51.00					
<b>VI.</b>	<b>ЛИМАРСКИ РАДОВИ</b>							
1	Израда и постављање viseћих олука од поцинкованог лима д = 0,55 мм , димензија 12 х 12 цм. 2х(8,05+50,10)=	m1	116.3					
2	Израда и постављање одводних олучних цеви дим.12х12 цм ,од поцинкованог лима д = 0,55 мм (8х4м=)	m1	32					
3	Опшивање прозорских банака пластифицираним бојеним лимом д= 0,55 мм , развијене ширине 30 цм	m1	60					
4	Опшивање споја димњака и крова поцинкованим лимом. Димњак је спољног пресека 38 х 64 цм . Обрачун по комаду димњака	kom	4					
5	Опшивање кровних ивица, ветар лајсни, поцинкованим лимом, развијене ширине (РШ) 25 цм, дебљине 0,60 мм. Обрачун по м1 кровне ивице. РШ 25 цм.	m1	20					
<b>VII.</b>	<b>СУВО МОНТАЖНИ РАДОВИ</b>							



1	Набавка и уградња носеце конструкције за монтажу гипс картонских плафонских плоча типа КНАУФ плафона. UW,UD и CD профиле нивелисати између тавањача, тако да се добије највећа чиста висина просторије, са максималним подизањем и вешањем за тавањаче. Преко носеће конструкције се постављају гипс-картон плоче дебљине 12,5мм. Ценом обухватити стиропорне плоче 5 цм преко или између профила, бандажирање спојева гипсаних плоча мрежицом и еластичним китом. Обрачун по м2 постављеног плафона	m2	299.38					
2	Набавка и уградња носеце конструкције за монтажу обострано двоструких гипс картонских зидних плоча типа КНАУФ . Преко носеће конструкције од стандардних профила, се обострано постављају дупле гипс-картон плоче дебљине 12,5мм. Ценом обухватити профиле између и 2 x по 2 слоја плоча , бандажирање спојева гипсаних плоча мрежицом и еластичним китом. Испуна од минералне вуне. Обрачун по м2 постављеног зида, Отвори за врата се не одбијају, а ојачање око врата се не наплаћује посебно.Зидови се раде за новоформиране просторије у 14/1 14/2 ; 14/3 и 14/4. (2x7,7 + 2,5) x 2,5 = 44,75 м2	m2	45					
<b>VIII.</b>	<b>ФАСАДНА и УНУТРАШЊА СТОЛАРИЈА</b>							
1	Набавка и уградња ПВЦ врата. Врата су од пето-коморних профила , са оковом и бравом. Обрачун по комаду							
1.1	Набавка и уградња ПВЦ улазних врата 90/210.	kom	2					
1.2.	Набавка и уградња унутрашњих ПВЦ врата 88/210	kom	14					
2	Набавка и уградња ПВЦ прозора. Прозори су од петокоморних профила , са оковом, са стаклом 4+16+4 Лоњ-е аргон флот квалитета.Са спољне стране прозора поставити солбанк од бојеног пластифицираног лима,а са унутрашње стране ПВЦ солбанк.Обрачун по комаду							
2.1.	прозор 146/130	kom	16					
2.2.	прозор 145/80	kom	5					
2.3.	прозор140/60	kom	5					

<b>VIII.</b>	<b>ДОДАТНА ФАСАДА И УНУТРАШЊА СТОЛАРИЈА</b>							
1	Набавка и уградња ПВЦ врата. Врата су од петокоморних профила , са оковом и бравом. Обрачун по комаду							
1.1.	Набавка и уградња ПВЦ улазних врата 90/210.	kom	1					
1.2.	Набавка и уградња унутрашњих ПВЦ врата 88/210	kom	4					
2.	Набавка и уградња ПВЦ прозора. Прозори су од петокоморних профила , са оковом, са стаклом 4+16+4 Лоњ-е аргон флот квалитета.Са спољне стране прозора поставити солбанк од бојеног пластифицираног лима,а са унутрашње стране ПВЦ солбанк.Обрачун по комаду							
2.1.	прозор 146/130	kom	3					
2.2.	60/80 за вентилатор	kom	1					
<b>IX.</b>	<b>КЕРАМИЧАРСКИ РАДОВИ:</b>							
1.	Набавка И уградња подних керамичких плочица лепљењем преко постојећих у просторији 1 и 2., у цену улази сокла висине 10 цм Обрачун по м2 пода.По потреби извршити поправку подлоге репаратурним малтером	m2	41.27					
2.	Набавка И уградња подних керамичких плочица лепљењем у просторији 17 (нова локација уа се;ење угла). Пре полагања плочица извршити нивелисање пода репаратурним малтером који улази у цену керамике. Обрачун по м2 пода.	m2	13					
3.	Набавка И уградња зидних керамичких плочица у просторији 17, на слоју лепка.Плочице се постављају до плафона.Обрачун по м2. Отвори се одбијају	m2	33					
<b>X.</b>	<b>ПОДОПОЛАГАЧКИ РАДОВИ:</b>							
1.	Набавка и постављање подне облоге ламинат, дебљине 8,2 мм, за средња оптерећења (класа 33), по избору наручиоца. Ламинатна подна облога поставља се као пливајући под. Ламинат мора да буде јак, трајан и високопресован, а носач плоча високе густине, ХДФ, ивице импрегниране. Поред зидова поставити лајсне и на сваких 80 цм лајсне причврстити за зид. Сучељавања геровати. Обрачун по м2 пода.у просторијама 3,4,5,6,7,8,9,10,16 и 17	m2	181.6					

2.	Набавка и постављање подне облоге ламинат, дебљине 8,2 мм, за средња оптерећења (класа 34), по избору пројектанта. Ламинатна подна облога поставља се као пливајући под. Ламинат мора да буде влагоотпоран, јак, трајан и високопресован, а носач плоча високе густине, ХДФ, ивице импрегниране. Поред зидова поставити лајсне и на сваких 80 цм лајсне причврстити за зид. Сучељавања геровати. Обрачун по м2 пода у просторијама 14 и 15	m2	103.85					
<b>XI.</b>	<b>МОЛЕРСКО ФАРБАРСКИ РАДОВИ:</b>							
1	Стругање старе боје и бојење зидова и плафона, полудисперзивним бојама. Све површине остругати и опрати од боје и кита. Брусити, предимпрегнирати, китовати пластичним китом мања оштећења и китовати емулзионим китом. Брусити, импрегнирати и бојити први пут, а затим исправити дисперзионим китом мања оштећења. Бојити полудисперзивном бојом први и други пут. Боја и тон по избору Наручиоца. Отвори до 3м2 се не одбијају, а шпалетне се не обрачунавају посебно. Обрачун по м2 обојене површине.	m2	810					
2	Бојење зидова у лабораторији просторије 15 масном бојом-МАСНА СОКЛА- до висине 1,5 м Малтерисане зидове глетовати дисперзивним китом. Површине обрусити, очистити и извршити неутрализовање. Прегледати и китовати мања оштећења и пукотине. Импрегнирати и превући дисперзивни кит три пута. Све површине брусити, импрегнирати и китовати мања оштећења. Предбојити и исправити тонираним дисперзионим китом, а затим бојити масном бојом први и други пут. Боја и тон по избору Наручиоца. Обрачун по м2 обојене површине. Отвори до 3м2 се не одбијају, а шпалетне се не обрачунавају посебно 30x1,5 = 45 м2	m2	45					
3	Глетовање спојева гипс-картонских плоча, са бојењем плафона, И уидова полудисперзивном бојом.Обрачун по м2	m2	390					
4	Бојење цеви за грејање, бојом за метал. Пре бојења са метала скинути корозију хемијским и физичким средствима, а затим све површине брусити и очистити. На цеви нанети импрегнацију и основну боју, а затим	m1	700					

	бојити два пута бојом за метал. Обрачун по м1 обојених цеви							
<b>XII</b>	<b>ФАСАДЕРСКИ РАДОВИ</b>							
1	Израда термоизоловане фасаде типа ДЕМИТ . Плоче Стиропора дебљине 5 цм, самогасив, масе 20 кг/м3, залепити еластичним лепком за подлогу и нивелисати. Лепак се наноси по целом ободу плоче , тако да се унутра направи термоизолациона комора. После лепљења, уградити металне котве, анкере, 5-6 ком/м2 као и металне и ПВЦ профиле за заштиту углова и ивица фасаде. На шпалетнама поставити стиродур 1-2цм дебљине. Преко постављених плоча равномерно нанети лепак у слоју 2-3 мм и утиснути са преклопом стаклену мрежицу, преко целе површине. Након сушења нанети лепак у слоју дебљине 2-3 мм за изравнање целе површине. Подлогу импрегнирати прајмером .а као завршни слој нанети Демит малтер. Припремљени матер нанети глет хоблом у дебљини слоја до максималне величине зрна. Структуру малтера извући кружним заривавањем гуменом глет хоблом или вертикалним или хоризонталним заривавањем стиропором. Малтер нанети и обрадити без прекида од једне ивице зида до друге. Након обраде фасаду штитити најмање 24 часа од утицаја атмосферилија. Пре почетка наношења у сарадњи са Наручиоцем, одредити боју и урадити пробне узорке. У цену улази монтажа и демонтажа фасадна скела. Отвори до 3м2 се не одбијају, а спољне шпалетне се не обрачунавају посебно. Обрачун по м2 обрађене обојене фасаде	m2	400					
<b>XIII</b>	<b>ВОДОВОДНА ИНСТАЛАЦИЈА</b>							
1	Од постојеће вертикале у просторији 16 (припрема узорака), развући довод воде у просторију 17 (нова просторија за сечење угља). Цеви су од ППР-а и обавезно их обложити изолацијом . Ценом обухватити комплетну израду новог точећег места, спој са мрежом, хоризонтални развод цеви, проточни бојлер , вентил и довод до славине. Водити рачуна да се хоризонтални развод може паралелно водити са фекалном канализацијом али на мањој дубини. Обрачун по м1	m1	10					

2	Набавка и уградња умиваоника 60/40 , са једноручном батеријом за топлу и хладну воду И прото;нони бојлер.Обрачун по комаду течећег места	kom	1					
<b>XIV</b>	<b>ИНСТАЛАЦИЈА КАНАЛИЗАЦИЈЕ</b>							
1	Израда новог хоризонталног развода фекалне канализације за одвод из просторије 17 (нова локација за сечење угља).до излаза из зграде. Позицијом обухватити : * разбијање подне плоче * ручни ископ земље за ров 80x60цм * набавка и уградња ПВЦ канализационих цеви са потребним фазонским комадима према приложеној скици *затрпавање рова песком испод, око и 10 цм изнад цеви. *затрпавање остатка рова шљунком са збијањем. * Бетонирање подне плоче на месту рова, са пердашењем горње површине. Обрачун по м1							
1.1	Ф 150 (0,4+0,3+6,2=6,9м1)	м1	7					
1.2	Ф100 са сливником (2,2+1,0=3,2м1)	м1	3.5					
2	Израдаспољашњег хоризонталног развода фекалне канализације за одвод из просторије 17 (нова локација за сечење угља).до преливне шахте . Позицијом обухватити : * ручни ископ земље за ров 80x100цм * набавка и уградња ПВЦ канализационих цеви са потребним фазонским комадима према приложеној скици *затрпавање рова песком испод, око и 10 цм изнад цеви. *затрпавање остатка рова земљом са збијањем. Обрачун по м1 Ф 150 (2,2+1,8+1,5=5,5м1)	м1	6					
3	Израда новог преливног шахта са таложником у свему према скици и вертикалном пресеку.Позицијом обухватити *ископ за шахт 6,3 м3 *тампон испод доњих плоча * бетонирање доњих плоча д=20 цм са двоструком	kom	1					

	арматуром Q-335 *Зидање зидова шахте бетонским блоком д=20 цм (1,54м3 или 7,68 м2) *Бетонирање горње плоче д=20 цм *На таложник иде метална решетка 80x80 цм, а на шахт, поклопа за лаки саобраћај) *Пењалице за силаз *Обрада кинете у шахти * у преградни зид уградити 3 цеви за прелив. *зидове и дно премазати хидроизолационим премазом Обрачун по комаду шахта							
4	Реконструкција канализационе мреже на делу где има контра пад, Ископ , вађење постојећих цеви, замена са новим цевима и затрпавање рова.. Обрачун по м1	m1	24					
<b>XV</b>	<b>ЕЛЕКТРО ИНСТАЛАЦИЈА</b>							
1	При скидању плафона, извршит,и обезбеђење постојећег електро развода развода, ради поновног фиксирања за тавањаче.	рауш.	1					
<b>РАДОВИ НА БЕТОНИРАЊУ ПЛАТОА ОКО ТРАФОСТАНИЦЕ И ПЛАТОА ЗА ОДЛАГАЊЕ ОТПАДА:</b>								
1	Сечење постојеће ниске вегетације и шибља са чишћењем терена пре почетка радова. Посечену вегетацију, шибље и остали отпадни материјал прикупити, утоварити на камион и одвести на градску депонију. Обрачун по м2 очишћеног терена.	m2	140					
2	Ископ земље ИИИ категорије, са утоваром у возило и одвозом на депонију.Просечна дубина ископа је 20 цм. 10,54цх12,65 х 0,2	m3	27					
3	Планирање и ваљање ископане постелнице, у појасу ширине од 4м1, око трафо станице.Обрачун по м2	m2	140.00					
4	Набавка и разастирање шљунка у слоју дебљине 10 цм, испод платоа. Тампонски слој шљунка насути у слојевима, набити и фино испланирати са толеранцијом по висини +1 цм. Обрачун по м2 набијеног шљунка. 10,54х12,65=133,33 м2	m2	135					
5	Израда платоа од лако армираног бетона, дебљине 10 цм, марке МБ 30. Стазу армирати мрежастом арматуром Q-131( ф 5мм/15 цм), Горњу површину стазе обрадити пердашењем,а бетон неговати. У цену улази и арматура. Обрачун по м2 платоа скинуто са	m2	277					

цртежа 114,40 м2							
<b>Укупно:</b>							

*\*Наручилац може захтевати од понуђача да пре доношења одлуке достави узорке за сваку ставку из понуде.*

**Збирна рекапитулација:**

<i>1. Текуће одржавање постојећег објекта зграде лабораторије</i>		
	<i>Врста радова</i>	<i>Износ</i>
I	ПРИПРЕМНИ РАДОВИ	
II	ХИДРО И ТЕРМО ИЗОЛАЦИЈА	
III	ЗИДАРСКИ РАДОВИ	
IV	ТЕСАРСКИ РАДОВИ	
V	ПОКРИВАЧКИ РАДОВИ	
VI	ЛИМАРСКИ РАДОВИ	
VII	СУВО МОНТАЖНИ РАДОВИ	
VIII	ФАСАДНА И УНУТРАШЊА СТОЛАРИЈА	
IX	КЕРАМИЧАРСКИ РАДОВИ:	
X	ПОДОПОЛАГАЧКИ РАДОВИ:	
XI	МОЛЕРСКО ФАРБАРСКИ РАДОВИ:	
XII	ФАСАДЕРСКИ РАДОВИ	
XIII	ВОДОВОДНА ИНСТАЛАЦИЈА	
XIV	ИНСТАЛАЦИЈА КАНАЛИЗАЦИЈЕ	
XV	ЕЛЕКТРО ИНСТАЛАЦИЈА	
<i>2. Радови на бетонирању платоа око трафостанице и платоа за одлагање опада:</i>		
I	Радови на бетонирању платоа око трафостанице и платоа за одлагање опада:	
	Укупно:	
	Непредвиђени и вишкови радова 3.33%	
	Укупно са непредвиђеним и вишковима радова:	
	ПДВ 20%	
	Укупно са ПДВ-ом	

Датум

Понуђач

М. П.

### **УПУТСТВО ЗА ПОПУЊАВАЊЕ ОБРАСЦА СТРУКТУРЕ ЦЕНЕ:**

- Понуђачи треба да попуне образац структуре цене тако што ће:
  - у колону 5 уписати назив произвођача и каталошки број (уколико постоји) за сваки тражени предмет набавке
  - у колону 6. уписати колико износи јединична цена без ПДВ-а за сваки тражени предмет набавке
  - у колону 7. уписати колико износи укупна цена без ПДВ-а за тражени сваки предмет набавке и то тако што ће помножити јединичну цену без ПДВ-а (наведену у колони 6.) са траженим количинама (које су наведене у колони 4.)
  - у колону 8. уписати колико износи јединична цена са ПДВ-ом у динарима за сваки тражени предмет набавке
  - у колони 9. уписати колико износи укупна цена са ПДВ-ом за сваки тражени предмет набавке и то тако што ће помножити јединичну цену са ПДВ-ом (наведену у колони 8.) са траженим количинама (које су наведене у колони 4.).
  - Трошкове припреме и подношења понуде сноси искључиво понуђач и не може тражити од наручиоца накнаду трошкова
  - обавезно попунити табелу збирна рекапитулација



## ИЗЈАВЕ

### ИЗЈАВА ПОНУЂАЧА О ИСПУЊАВАЊУ УСЛОВА У РЕДОВНОМ ПОСТУПКУ НАБАВКЕ

У складу са чланом 62. Правилника о уређивању набавки у ПД Георад доо, под пуном материјалном и кривичном одговорношћу, као заступник понуђача, дајем следећу

### ИЗЈАВУ

Понуђач \_\_\_\_\_ у поступку набавке радова, **„Текуће одржавање постојећег објекта зграде лабораторије и бетонирање платоа“** број 181/2019, испуњава све услове дефинисане конкурсном документацијом за предметну набавку, захтеване у складу са чл. 61. Правилника о уређивању набавки у ПД Георад доо ,

Место: \_\_\_\_\_

Датум: \_\_\_\_\_

М.П.

Понуђач:

\_\_\_\_\_

*Напомена: Уколико понуду подноси група понуђача, Изјава мора бити потписана од стране овлашћеног лица сваког понуђача из групе понуђача и оверена печатом.*

## ОБРАЗАЦ ИЗЈАВЕ О НЕЗАВИСНОЈ ПОНУДИ

У складу са чланом 14. Правилника о уређењу поступка набавки у ПД Георад д.о.о .

\_\_\_\_\_  
(Назив понуђача)

даје:

### ИЗЈАВУ

### О НЕЗАВИСНОЈ ПОНУДИ

Под пуном материјалном и кривичном одговорношћу потврђујем да сам понуду у поступку набавке....., бр ....., поднео независно, без договора са другим понуђачима или заинтересованим лицима.

Датум:

М.П.

Потпис понуђача

**Напомена:** у случају постојања основане сумње у истинитост изјаве о независној понуди, наручулац ће одмах обавестити организацију надлежну за заштиту конкуренције. Повреда конкуренције представља негативну референцу, у смислу члана 71. Правилника о уређењу поступка набавки у ПД Георад д.о.о .

**Уколико понуду подноси група понуђача,** Изјава мора бити потписана од стране овлашћеног лица сваког понуђача из групе понуђача и оверена печато

**ОБРАЗАЦ ИЗЈАВЕ ПОНУЂАЧА ДА МОЖЕ ПОНУДИТИ И ИЗВЕСТИ РАДОВЕ КОЈИ СУ ПРЕДМЕТ НАБАВКЕ У ЗАХТЕВАНОМ РОКУ,**

Под пуном материјалном и кривичном одговорношћу, као заступник понуђача, дајем следећу

**ИЗЈАВУ**

Да понуђач \_\_\_\_\_ / у поступку набавке..... број ....., може понудити и извести радове који су предмет набавке у захтеваном року у складу са датом понудом.

Место: \_\_\_\_\_

Понуђач: \_\_\_\_\_

Датум: \_\_\_\_\_

М.П.

**Напомена: Уколико понуду подноси група понуђача, Изјава мора бити потписана од стране овлашћеног лица сваког понуђача из групе понуђача и оверена печат**

**ОБРАЗАЦ ИЗЈАВЕ ПОНУЂАЧА ЈЕ УПОЗНАТ СА ОДРЕДБАМА ПРАВИЛНИКА О  
УРЕЂИВАЊУ ПОСТУПКА НАБАВКЕ У ПД Георад доо**

Под пуном материјалном и кривичном одговорношћу, као заступник понуђача, дајем следећу

**ИЗЈАВУ**

Понуђач \_\_\_\_\_ је у потпуности је упознат са одредбама Правилника о уређивању поступка набавке у ПД Георад д.о.о.

Место: \_\_\_\_\_

Понуђач: \_\_\_\_\_

Датум: \_\_\_\_\_

М.П.

\_\_\_\_\_

**Напомена: Уколико понуду подноси група понуђача, Изјава мора бити потписана од стране овлашћеног лица сваког понуђача из групе понуђача и оверена печатом**

## ОБРАЗАЦ ИЗЈАВЕ ПОНУЂАЧА О ПОШТОВАЊУ ПРОПИСА

Под пуном материјалном и кривичном одговорношћу, као заступник понуђача, дајем следећу

### ИЗЈАВУ

Да је понуђач \_\_\_\_\_ при састављању своје понуде у поступку набавке радова бр. Н 181/2019 „**Текуће одржавање постојећег објекта зграде лабораторије и бетонирање платоа**“ поштовао обавезе које произлазе из важећих прописа о заштити на раду, запошљавању и условима рада и заштити животне средине.

Датум:

Понуђач:

\_\_\_\_\_

М.П.

\_\_\_\_\_

**Напомена:** Уколико понуду подноси група понуђача, Изјава мора бити потписана од стране овлашћеног лица сваког понуђача из групе понуђача и оверена печатом. У том случају образац копирати у довољном броју примерака.

**ОБРАЗАЦ ИЗЈАВЕ О ДОСТАВЉАЊУ ПОЛИСЕ ОСИГУРАЊА**

Понуђач \_\_\_\_\_, даје

**ИЗЈАВУ  
О ДОСТАВЉАЊУ ПОЛИСЕ ОСИГУРАЊА**

Изјављујем, да се понуђач \_\_\_\_\_, обавезује да ће, уколико у поступку набавке бр. Н181/2019 **Текуће одржавање постојећег објекта зграде лабораторије и бетонирање платоа** буде изабран као најповољнији и уколико понуђач приступи закључењу уговора о извођењу радова, одмах по закључењу уговра, а најкасније у року од 10 (десет) дана од дана закључења уговора, Наручиоцу доставити, оригинал или оверену копију полисе осигурања за извођење радова који су предмет набавке и полису осигурања од одговорности за штету причињену трећим лицима и стварима трећих лица, са важношћу за цео период извођења радова тј. до предаје истих наручиоцу и потписивања записника о примопредаји радова.

Датум:

М.П.

Понуђач

**Напомена:** Уколико понуду подноси група понуђача, Изјаву потписује овлашћени представник групе понуђача.

(Модел меничног писма за озбиљност понуде)

**МЕНИЧНО ПИСМО - ОВЛАШЋЕЊЕ**  
**- за озбиљност понуде -**

На основу Закона о меници („Сл. лист ФНРЈ“ бр. 104/46, „Сл. лист СФРЈ“ бр. 16/65, 54/70, 57/89 „Сл. лист СРЈ“ бр. 46/96 и „Сл. лист СЦГ“, бр. 1/2003 – Уставна повеља), Закона о платном промету ( „Сл. лист СРЈ“ број 3/02, 5/03 и „Сл. Гласник Републике Србије“ бр. 43/04, 62/06, 111/09, 31/11 и 139/14), Одлуке о облику, садржини и начину коришћења јединствених инструмената платног промета („Сл. гласник Републике Србије“ бр. 57/04 , 82/04 и 98/13), Одлуке о начину вршења принудне наплате с рачуна клијента („Сл. гласник Републике Србије“ бр. 14/14 и 76/16) и Одлуке о ближим условима, садржини и начину вођења регистра меница и овлашћења („Сл. Гласник Републике Србије“ бр. 56/11, 80/15 и 76/16),

\_\_\_\_\_ (Назив понуђача)

ПИБ: \_\_\_\_\_, матични број: \_\_\_\_\_, предаје 1 (једну) регистровану, бланко сопствену меницу и даје

**МЕНИЧНО ОВЛАШЋЕЊЕ-ПИСМО**  
**за корисника бланко-сопствене менице**

**КОРИСНИК:(Поверилац) Привредно друштво за геолошка истраживања и пројектовање „Георад“ доо, Цара Лазара бб, 12208 Дрмно**, да депоновану бланко-сопствену меницу може предати Банци на наплату, на име гаранције за озбиљност понуде по основу **Набавке бр 181/2019 „Текуће одржавање постојећег објекта зграде лабораторије и бетонирање платоа“** од \_\_\_\_\_ 2019 године и то на терет свих рачуна који су отворени код банке: \_\_\_\_\_

(назив банке и бр. рачуна понуђача)

На основу овог овлашћења **Привредно друштво за геолошка истраживања и пројектовање „Георад“ доо, Цара Лазара бб, 12208 Дрмно** може поунити меницу са клаузулом „без протеста, без трошкова“ на износ од \_\_\_\_\_ динара, (словима: \_\_\_\_\_ динара),

што представља **10%** од укупне вредности понуде без ПДВ – а, а у сврху финансијског обезбеђења за озбиљност понуде бр. \_\_\_\_\_ у поступку Набавке бр. **181/2019 Текуће одржавање постојећег објекта зграде лабораторије и бетонирање платоа** од \_\_\_\_\_ године.

Дужник се одриче права на: повлачење овог овлашћења; опозив овог овлашћења; стављање приговора на задужење по овом основу за наплату и сторнирање задужења по овом основу за наплату.

Меница је потписана од стране овлашћеног лица и оверена печатом, у складу са картоном депонованих потписа.

Прилог:

- 1 (једна) регистрована, потписана и оверена бланко сопствена меница:

- серијски број менице \_\_\_\_\_;

- оригинал захтева за регистрацију менице и

- копија картона депонованих потписа овлашћених лица за располагање средствима на рачунима и ОП образац

Место и датум

Понуђач

М.П.

Овлашћено лице

## VII МОДЕЛ УГОВОРА

Модел Уговора представља основ за одређивање клаузула Уговора који ће бити закључен са најповољнијим понуђачем. Исти ће бити модификован у складу са прихваћеном Понудом и у том смислу ће бити накнадно дорађене одређене клаузуле којима ће се регулисати тражени услови из позива за подношење понуде и Конкурсне документације. Уколико Понуђач наступа са групом понуђача у заједничкој понуди, Модел Уговора попуњава и потписује овлашћени представник групе понуђача а у моделу морају бити наведени сви чланови из групе понуђача. Овај модел Уговора је саставни део конкурсне документације, Понуђач попуњава у складу са својом понудом, оверава потписом, чиме потврђује да прихвата елементе из модела Уговора.

### УГОВОР О ТЕКУЋЕМ ОДРЖАВАЊУ ПОСТОЈЕЋЕГ ОБЈЕКТА ЗГРАДЕ ЛАБОРАТОРИЈЕ И БЕТОНИРАЊЕ ПЛАТОА

Овај Уговор закључен је између:

Наручиоца ..... ПД ГЕОРАД ДОО, Дрмно.....  
са седиштем у ..Дрмну....., улица ....Цара Лазара бб....., ПИБ: 103406127...  
Матични број: . 17577719.....  
кога заступа..... др Миодраг Степановић.....  
(у даљем тексту: Наручилац)

и

\_\_\_\_\_ са седиштем у ПИБ \_\_\_\_\_  
МБ. \_\_\_\_\_  
кога заступа \_\_\_\_\_ (у даљем тексту: Извођач  
радова).

Или  
Носилац посла \_\_\_\_\_ са седиштем у \_\_\_\_\_  
ул. \_\_\_\_\_ бр. \_\_\_\_\_, ПИБ \_\_\_\_\_  
МБ. \_\_\_\_\_, кога заступа \_\_\_\_\_ (у даљем  
тексту: Извођач радова)  
са члановима групе

\_\_\_\_\_ са седиштем у \_\_\_\_\_  
ул. \_\_\_\_\_ бр. \_\_\_\_\_, ПИБ \_\_\_\_\_  
МБ. \_\_\_\_\_  
\_\_\_\_\_ са седиштем у \_\_\_\_\_  
ул. \_\_\_\_\_ бр. \_\_\_\_\_, ПИБ \_\_\_\_\_  
МБ. \_\_\_\_\_

Наручилац и извођач радова у (даљем тексту овог уговора:  
Уговорне стране )

### УВОДНЕ НАПОМЕНЕ

Уговорне стране сагласно констатују:

да Наручилац у складу са Правилником о уређивању поступка набавки у ПД Георад доо бр.337/2018 од 18.01.2018, на основу Мишљења Министарства рударства и енергетике, број 011-00-00150/2017-02 од 9.11.2017. године и Мишљења Управе за јавне набавке РС бр. 011-00-



387/17 од 14.12.2017. године о није наручилац у смислу члана 2 Закона о јавним набавкама ("Службени гласник РС" број 124/2012, 14/2015 и 68/2015) и није у обавези да спроводи поступке јавних набавки и да је,

- спровео преговарачки поступак набавке радова: „Текуће одржавање постојећег објекта зграде лабораторије и бетонирање платоа“ бр набавке Н 181/2019 са циљем закључивања Уговора
- да је Извођач радова .....доставио Понуду бр..... од....., са исказаним јединичним ценама која чини саставни део овог Уговора (у даљем тексту: Понуда),
- да је Наручилац у складу са чланом 78. став 1. Правилника о уређењу набавки у ПД Георад , донео Одлуку о додели уговора бр. \_\_\_\_\_ од \_\_\_\_\_ године, којом је уговор о набавци доделио Извођачу радова.

## Члан 1.

### Предмет уговора

Предмет овог уговора је набавка радова "Текуће одржавање постојећег објекта зграде лабораторије и бетонирање платоа" у складу са свим захтевима и условима из конкурсне документације за набавку број 181/2019 од \_\_\_\_\_ 2019 године и понудом Извођача радова број \_\_\_\_\_ од \_\_\_\_\_, на захтев и према потребама Наручиоца у свему у складу са важећим прописима, техничким нормативима, обавезним стандардима који важе за врсту радова који су предмет овог Уговора и према достављеним моделима захтеваних узорака из конкурсне документације.

Ради извршења Уговора, Извођач радова се обавезује да обезбеди радну снагу, материјал, грађевинску и другу опрему, изврши опремање, занатске и припремно-завршне радове, као и све друго неопходно за потпуно извршење обавеза које су предмет овог уговора у складу са захтеваним условима из конкурсне документације.

## Члан 2.

### Вредност радова – цена

Уговорне стране утврђују да вредност - цена радова по овом Уговору износи: \_\_\_\_\_ динара са ПДВ-ом(словима: \_\_\_\_\_), од чега је ПДВ \_\_\_\_\_, што без ПДВ-а износи \_\_\_\_\_ (словима: \_\_\_\_\_) а добијена је на основу јединичних цена из усвојене понуде Извођача радова број \_\_\_\_\_ од \_\_\_\_\_ 2019. године.

Уговорена цена је фиксна по јединици мере и не може се мењати услед повећања цене елемената на основу којих је одређена након закључења и у току реализације уговора.

Осим вредности радова, добара и услуга неопходних за извршење овог уговора, у вредност-цену су урачунати и трошкове организације градилишта, осигурања и све остале зависне трошкове Извођача радова везане за реализацију овог уговора.

Уговореном вредношћу- ценом из става 1. овог члана Уговора обухваћено је: вредност материјала, радне снаге, механизације, скеле, оплате, средства за рад, унутрашњи и спољашњи транспорт, чување и одржавање радова, осигурање и обезбеђење одвијања саобраћаја у току радова, обезбеђење целокупних радова, материјала, грађевинске механизације, гаранције, осигурање, рад ноћу и рад недељом и празником, све привремене радове потребне за извођење сталних радова, све таксе, накнаде, као и све трошкове мобилизације и демобилизације градилишта, организације истог, спровођење мера безбедности и здравља на раду и заштите животне средине, градилишних прикључака, припремних радова, градилишне оgrade и градилишне табле, прилазне путеве и платое за комуникацију и организацију грађења, режијске и све друге

трошкове који се јаве током извођења радова и који су потребни за извођење и завршетак набавке у складу са захтевима Наручиоца. Уговорене јединичне цене за материјал, инсталације и сву опрему, подразумевају франко градилиште, односно објекат, размештено и изведено према техничкој документацији.

## Услови и начин плаћања

### Члан 3.

Уговорне стране су сагласне да се плаћање по овом уговору изврши по испостављеним привременим ситуацијама једном месечно и окончаној ситуацији, сачињеним на основу оверене грађевинске књиге изведених радова и јединичних цена из усвојене понуде бр. \_\_\_\_\_ од \_\_\_\_\_ и потписаним од стране стручног надзора, **у року до 45 (четрдесетпет) дана** од дана пријема оверене ситуације од стране стручног надзора, с тим што окончана ситуација мора износити минимум 10% (десет процената) од уговорене вредности без ПДВ-а из члана 2, овог уговора.

Уплату средстава обрачунатих на начин и у роковима из става 1.овог члана, Наручилац ће вршити на рачун Извођача радова из понуде.

Услов за оверу окончане ситуације је извршена примопредаја изведених радова.

Комплетну документацију неопходну за оверу привремене ситуације: листове грађевинске књиге, одговарајуће атесте за уграђени материјал и другу документацију Извођач радова доставља стручном надзору који ту документацију чува до примопредаје и коначног обрачуна, у супротном се неће извршити плаћање тих позиција, што Извођач радова признаје без права приговора.

Уговорне стране су сагласне да извођач радова нема право да захтева аванс нити било које средство фин. Обезбеђења.

## Рок за завршетак радова

### Члан 4.

Извођач радова се обавезује да уговорене радове који су предмет овог уговора изведе **у року од \_\_\_\_\_ (\_\_\_\_\_)** календарских дана рачунајући од дана увођења у посао, а према приложеном динамичком плану, који је саставни део понуде и Уговора. У случају обуставе радова која се евидентира у грађевинском дневнику, рок за извођење радова се продужава за онолико дана колико је трајала обустава радова и тај рок се не обрачунава у календарске дане који су потребни за завршетак радова.

Разлози за обуставу радова из овог уговора су:

1. виша сила
2. мере предвиђене актима надлежних органа;
3. услови за извођење радова у земљи или води, који нису предвиђени техничком документацијом;

Датум увођења у посао стручни надзор уписује у грађевински дневник. Рок за увођење у посао је најкасније 10 дана од дана ступања на снагу овог Уговора уколико није другачије одређено.

Под завршетком радова сматра се дан њихове спремности за примопредају изведених радова, а што стручни надзор констатује у грађевинском дневнику.

Утврђени рокови су фиксни и не могу се мењати без сагласности Наручиоца.

Ако постоји оправдана сумња да радови неће бити изведени у уговореном року, Наручилац има право да затражи од Извођача радова да предузме потребне мере којима се обезбеђује одговарајуће убрзање радова и њихово усклађивање са уговореним планом грађења.

### Члан 5.

Извођач радова има право да захтева продужење рока за извођење радова у случају у коме је због промењених околности или неиспуњења обавеза Наручиоца био спречен да изводи радове.

Као разлози због којих се, у смислу става 1. овог члана, може захтевати продужење рокова, сматрају се нарочито:

1. виша сила;
2. мере предвиђене актима надлежних органа;
3. услови за извођење радова у земљи или води, који нису предвиђени техничком документацијом;
4. закашњење увођења Извођача радова у посао;
5. непредвиђени радови за које Извођач радова приликом извођења радова није знао нити је могао знати да се морају извести.

Наручилац одлучује да ли ће и за колико продужити рок за завршетак радова у року од 8 дана од дана када је Извођач радова затражио од Наручиоца да одлучи о продужењу рока за завршетак радова. Уколико Извођач радова пропусти да достави благовремено упозорење о кашњењу или не сарађује у смислу решавања овог кашњења, кашњење изазавано овим пропустом се неће разматрати приликом одређивања новог рока за завршетак радова.

Захтев за продужење рока за извођење радова Извођач радова писмено подноси Наручиоцу у року од једног дана од сазнања за околност, а најкасније 10 (десет) дана пре истека коначног рока за завршетак радова.

Уговорени рок ће се сматрати продуженим када уговорне стране закључе Анекс овог уговора у складу са одлуком коју Наручилац донесе на начин и под условима прописаним Законом и Правилником о уређењу набавки у ПД Георад

У случају да Извођач радова не испуњава предвиђену динамику, обавезан је да уведе у рад више извршилаца, без права на захтевање повећаних трошкова или посебне накнаде.

Ако Извођач радова падне у доцњу са извођењем радова, нема право на продужење уговореног рока због околности које су настале у време доцње.

## **Уговорна казна**

### **Члан 6.**

Уколико Извођач радова не заврши радове у уговореном року, дужан је да плати Наручиоцу уговорну казну у висини 0,1% (0,1 процената) од укупно уговорене вредности без ПДВ-а за сваки дан закашњења. Износ укупно уговорне казне не може бити већи од 5% вредности овог уговора без ПДВ-а.

Уколико је укупан износ обрачунат по овом основу већи од 5% од Укупне уговорене цене без ПДВ-а, Наручилац може једнострано раскинути Уговор.

Наплату уговорне казне Наручилац радова ће извршити, без претходног пристанка Извођача радова, умањењем рачуна наведеног у окончаној ситуацији.

Ако је Наручилац због закашњења у извођењу или предаји изведених радова претрпео какву штету, може захтевати од Извођача радова и потпуну накнаду штете, независно од уговорене казне и заједно са њом.

## **Обавезе Извођача радова**

### **Члан 7.**

Извођач радова се обавезује да радове изведе у складу са правилима струке, важећим позитивно правним прописима, који су логичкој вези са предметом набавке, конкурсном документацијом, овим уговором и да исте по завршетку преда Наручиоцу радова, као и:

(1) да пре почетка радова Наручиоцу радова достави решење о именовану одговорног Извођача радова;

- (2) да по пријему пројектне документације исту детаљно прегледа и брижљиво проучи и у року од 10 дана, рачунајући од дана примопредаје пројектне документације, достави у писаном облику Наручиоцу евентуалне примедбе на разматрање и даље поступање. Неблаговремено уочене или достављене примедбе, као и евентуални недостаци у пројектној документацији који нису могли остати непознати да је пројектна документација, на време, савесно и брижљиво сагледана, неће се узете у обзир, нити ће имати утицаја на рок и цену извођења радова;
- (3) да своје обавезе по овом уговору изврши у складу са достављеним узорцима и моделима.
- (4) да о свом трошку обезбеди и истакне на видном месту градилишну таблу у складу са важећим прописима;
- (5) да се придржава Закона о безбедности и здравља на раду (Сл.гласник РС), бр.101/2005,91/2015 и 113/2017др. закон), Уредбе о безбедности и здравља на раду на привременим или покретним градилиштима (Сл.гласник РС, бр. 14/2009 и 95/2010), и Правилника о садржају елабората о уређењу градилишта (Сл.гласник РС, бр.121/2012 и 102/2015). као и других позитивноправних прописа који обавезују извођача радова, других мера сигурности објекта и људства, те да сходно томе обезбеди мере личне и опште заштите својих радника и околине током извођења радова;
- (6) да по завршеним радовима одмах обавести Наручиоца да је завршио радове и да је спреман за њихову примопредају;
- (7) да изводи радове према пројекту, у складу са прописима, стандардима, техничким нормативима и нормама квалитета које важе за поједине врсте радова, инсталацију и опрему;
- (8) да обезбеди довољну радну снагу на радилишту и благовремену испоруку уговорене опреме за извођење уговором преузетих обавеза;
- (9) да обезбеди безбедност свих лица на радилишту, као и одговарајуће обезбеђење складишта својих материјала и слично, тако да се Наручилац ослобађа свих одговорности према државним органима, што се тиче безбедности, прописа о заштити животне средине, и радно-правних прописа за време укупног трајања извођења радова до предаје радова Наручиоцу;
- (10) да уредно води све књиге предвиђене законом и другим прописима Републике Србије за радове који су предмет овог уговора;
- (11) да омогући вршење стручног надзора на објекту;
- (12) да омогући наручиоцу сталан надзор над радовима и контролу количине и квалитета употребљеног материјала;
- (13) да поступи по свим основаним примедбама и захтевима Наручиоца, датим на основу извршеног надзора и да у том циљу, у зависности од конкретне ситуације, о свом трошку, изврши поправку или рушење или поновно извођење радова, замену набављеног или уграђеног материјала, опреме, уређаја и постројења или убрзања извођења радова када је запао у доцњу у погледу уговорених рокова извођења радова;
- (14) да уведе у рад више смена, продужи смену или уведе у рад више извршилаца, без права на повећање трошкова или посебне накнаде за то уколико не испуњава предвиђену динамику;
- (15) да сноси трошкове накнадних прегледа комисије за пријем радова уколико се утврде неправилности и недостаци;
- (16) да гарантује квалитет изведених радова и употребљеног материјала, с тим да отклањању недостатка у гарантном року за изведене радове Извођач мора да приступи у року до 5 дана од дана добијања рекламације;
- (17) да обезбеди доказ о квалитету извршених радова, односно уграђеног материјала, инсталација и опреме.
- (18) да отклони, све евентуално начињене штете на постојећим инсталацијама, објектима, саобраћајницама, јавним и приватним површинама

## **Обавезе Наручиоца**

## Члан 8

Наручилац радова ће обезбедити вршење стручног надзора над извршењем уговорних обавеза Извођача радова.

Наручилац радова се обавезује да уведе Извођача радова у посао, предајући му пројектну/техничку документацију као и да му обезбеди несметан прилаз радилишту.

Наручилац радова се обавезује да учествује у раду комисије за примопредају и коначни обрачун изведених радова са стручним надзором и Извођачем радова.

Наручилац радова се обавезује да пре почетка рада на радилишту писменим актом одреди координатора за безбедност и здравље на раду у фази извођења радова, а у складу са законом који регулише ову област; Наручилац се обавезује да формира комисију за коначни обрачун изведених радова.

## Евентуалне примедбе и предлози надзорног органа

### Члан 9

Евентуалне примедбе и предлози надзорног органа уписују се у грађевински дневник.

Извођач радова је дужан да поступи по оправданим примедбама и захтевима надзорног органа и да отклони недостатке у радовима у погледу којих су стављене примедбе и то на сопствени трошак.

## Средства финансијског обезбеђења

### Члан 10

#### **10.1 Банкарска гаранција за добро извршење посла**

Извођач радова се обавезује да на дан закључења Уговора, а најкасније у року од 7 (седам) дана од дана закључења уговора, преда Наручиоцу Банкарску гаранцију за добро извршење посла, која ће бити са клаузулама: безусловна и платива на први позив, у корист Наручиоца, у износу од 10% (десет процената) од укупне вредности уговора без ПДВ-а, са роком важности који је 30 (тридесет) дана дужи од уговореног рока за завршетак радова, с тим да евентуални продужетак рока за завршетак радова има за последицу и продужење рока важења гаранције, за исти број дана за који ће бити продужен и рок за завршетак радова. Уколико извођач радова не достави банкарску гаранцију уговор неће ступити на снагу

#### **10.2 Банкарска гаранција за отклањање недостатака у гарантном року**

Приликом примопредаје радова Извођач радова се обавезује да Наручиоцу преда Банкарску гаранцију за отклањање недостатака у гарантном року, која ће бити са клаузулама: безусловна и платива на први позив, у висини од 5% (пет процената) од укупне вредности изведених радова без ПДВ-а, са роком трајања који је 5 (пет) дана дужи од истека гарантног рока.

## Осигурање

### Члан 11

Извођач радова је дужан да осигура радове, раднике, материјал и опрему од уобичајних ризика до њихове пуне вредности (осигурање објекта у изградњи) и да пре увођења у посао достави наручиоцу полису осигурања, оригинал или оверену копију, са роком важења за цео период извођења радова.

Извођач радова је такође дужан да достави наручиоцу полису осигурања од одговорности за штету причињену трећим лицима и стварима трећих лица, оригинал или оверену копију, са роком важења за цео период извођења радова, у свему према важећим законским прописима.

Уколико се рок за извођење радова продужи, извођач радова је дужан да достави, пре истека уговореног рока, полисе осигурања из става 1. и 2. овог члана, са новим периодом осигурања.

## **Гаранција за изведене радове и гарантни рок за радове**

### **Члан 12**

Извођач радова гарантује да су изведени радови и испоручена опрема у време примопредаје у складу са уговором, прописима и правилима да немају мана које онемогућавају или умањују њихову вредност, или њихову подобност за редовну употребу, односно употребу одређену уговором.

Гарантни рок за квалитет изведених радова **износи \_\_\_\_\_месеци** и рачуна се од датума примопредаје радова који су предмет овог уговора, осим ако је правилником о минималним гарантним роковима за поједине врсте објеката односно радова другачије одређено.

Гарантни рок за сву уграђену опрему и материјал је у складу са гарантним роком произвођача рачунајући од датума примопредаје, с тим што је извођач радова дужан да сву документацију о гаранцијама произвођача опреме, заједно са упутствима за употребу, прибави и преда Наручиоцу.

Извођач радова је дужан да о свом трошку отклони све недостатке који се покажу у току гарантног рока, а који су наступили услед тога што се Извођач није држао својих обавеза у погледу квалитета радова, материјала и опреме у року од 5 дана од пријема писаног захтева (рекламације у гарантном року) од стране Наручиоца.

Независно од права из гаранције, Наручилац има право да од извођача захтева накнаду штете која је настала као последица некавалитетно изведених радова, материјала неодговарајућег квалитета или испоруке неадекватне опреме и поред тога активира средство финансијског обезбеђења – Банкарску гаранцију за отклањање недостатака у гарантном року.

## **Квалитет уграђеног материјала**

### **Члан 13**

За укупан уграђени материјал Извођач радова мора да има сертификате квалитета и атесте који се захтевају по важећим прописима и мерама за објекте те врсте у складу са пројектном документацијом.

Достављени извештаји о квалитету уграђеног материјала морају бити издати од акредитоване лабораторије за тај тип материјала.

Уколико Наручилац утврди да употребљени материјал не одговара стандардима и техничким прописима, он га може одбити и забранити његову употребу. У случају спора меродаван је налаз овлашћене организације за контролу квалитета.

Извођач радова је дужан да о свом трошку обави одговарајућа испитивања материјала. Поред тога, он је одговоран уколико употреби материјал који не одговара квалитету.

У случају да је због употребе некавалитетног материјала угрожена безбедност и функционалност објекта, Наручилац има право да тражи од Извођача радова да поруши изведене радове и да их о свом трошку поново изведе у складу са техничком документацијом и уговорним одредбама. Уколико Извођач радова у одређеном року то не учини, Наручилац има право да ангажује друго лице на терет Извођача радова.

Стручни надзор над извођењем уговорених радова се врши складу са законом којим се та област уређује.

Извођач радова се не ослобађа одговорности ако је штета настала због тога што је при извођењу одређених радова поступао по захтевима Наручиоца.

## **Вишкови, мањкови и непредвиђени радови**

## Члан 14

За свако одступање од техничке документације на основу које се изводе радови и уграђује опрема, односно за свако одступање од уговорених радова, Извођач радова је дужан да о томе обавести Наручиоца и да тражи писмену сагласност за та одступања.

Извођач радова не може захтевати повећање уговорене цене за радове које је извршио без сагласности Наручиоца.

Вишкови или мањкови радова за чије извођење је Наручилац дао сагласност, обрачунавају се и плаћају по уговореним фиксним јединичним ценама и стварним количинама изведених радова.

Наручилац има право да у току извођења радова, односно монтаже опреме, одустане од дела радова и опреме предвиђених у техничкој документацији чија укупна вредност не прелази 10% укупне уговорене цене, под условом да се тим одустајањем не угрозе гарантоване карактеристике објекта као целине.

Непредвиђени радови су они радови чије је предузимање било нужно због осигурања стабилности објекта или ради спречевања настанка штете, а изазвани су неочекиваном тежом природом земљишта, неочекиваном појавом воде или другим ванредним и неочекиваним догађајем.

Непредвиђене радове Извођач радова може да изведе и без претходне сагласности наручиоца, ако због њихове хитности није био у могућности да прибави ту сагласност.

Извођач радова је дужан без одлагања обавестити Наручиоца о разлозима за извођење непредвиђених радова без сагласности наручиоца и о предузетим мерама.

## Примопредаја изведених радова

### Члан 15

Примопредаја изведених радова и испоручене опреме врши се по завршетку извођења уговорених радова на објекту, односно свих радова предвиђених техничком документацијом. Примопредаја изведених радова и опреме, може да се врши и упоредо са извођењем радова на захтев Наручиоца, ако по завршетку извођења свих радова на објекту не би могла да се изврши контрола дела изведених радова.

Примопредаја изведених радова обухвата контролу усклађености изведених радова са одобрењем за изградњу или одобрењем за извођење радова и техничком документацијом на основу које се изводе уговорени радови, као и са техничким прописима и стандардима који се односе на поједине врсте радова, односно материјала и опреме

Извођач радова о завршетку уговорених радова обавештава Наручиоца и стручни надзор, а дан завршетка радова уписује се у грађевински дневник.

Примопредаја се врши комисијски најкасније у року до 15 (петнаест) дана од завршетка радова.

Комисија сачињава записник о примопредаји.

Извођач радова је дужан да приликом примопредаје преда Наручиоцу, пре техничког прегледа пројекте изведених радова у два примерка са одговарајућим атестима за уграђени материјал и опрему и извештајима.

Грешке, односно недостатке које утврди Наручилац у току извођења или приликом преузимања и предаје радова, Извођач радова мора да отклони без одлагања. Уколико те недостатке Извођач радова не почне да отклања у року од 3 (три) дана и ако их не отклони у разумно утврђеном року, Наручилац има право да те недостатке отклони преко другог лица на терет Извођача радова.

Евентуално уступање отклањања недостатака другом лицу, Наручилац ће учинити по тржишним ценама и са пажњом доброг привредника у складу са добрим пословним односима.

Примопредају радова обезбедиће Наручилац у законски предвиђеном року.

Наручилац ће у моменту у примопредаје радова од стране Извођача радова примити на коришћење изведене радове.

## Коначни обрачун

### Члан 16

Коначну количину и вредност изведених радова по Уговору утврђује Комисија за коначни обрачун на бази стварно изведених радова оверених у грађевинској књизи од стране стручног надзора и усвојених јединичних цена из понуде које су фиксне и непроменљиве.

Комисију за коначни обрачун именовале Наручилац радова, а обавезно је чине и 3 (три) представника Наручиоца и 1 (један) представник Извођача радова, уз присуство Стручног надзора.

Комисија сачињава Записник о коначном обрачуну изведених радова.

Окончана ситуација за изведене радове испоставља се истовремено са Записником о примопредаји и Записником о коначном обрачуну изведених радова.

## Раскид Уговора

### Члан 17

Уговорне стране су сагласне да поред већ наведених случајева раскида овог уговора, овај уговор се може раскинути како даље следи:

Уговорне стране су сагласне да се уговор може споразумно раскинути ако наступе посебне околности које онемогућавају нормално извршење уговора

Наручилац може једнострано раскинути овај уговор достављањем писане изјаве извођачу радова о раскиду уговора препорученом поштом на адресу седишта извођача радова и то у случајевима

1) уколико Извођач радова касни са извођењем радова дуже од 15 (петнаест) календарских дана.

2) уколико извршени радови не одговарају прописима или стандардима за ту врсту посла и квалитету наведеном у понуди Извођача радова, а Извођач радова није поступио по примедбама стручног надзора, и

3) ако Извођач радова не изводи радове у складу са пројектно-техничком документацијом или из неоправданих разлога прекине са извођењем радова.

4) уколико Извођач радова не достави захтевано средство обезбеђења Банкарску гаранцију за добро извршење посла на начин предвиђен у члану 10. клаузула 10.1 овог уговора.

Наручилац може једнострано раскинути уговор достављањем писане изјаве о раскиду уговора препорученом поштом на адресу седишта и у случају недостатка средстава за његову реализацију а извођач радова нема право да тражи надокнаду материјалне и нематеријалне штете по овом основу.

Уколико дође до раскида Уговора пре завршетка свих радова чије извођење је било предмет овог Уговора заједничка Комисија ће сачинити Записник о до тада стварно изведеним радовима и њиховој вредности у складу са Уговором.

У случају раскида Уговора, Извођач радова је дужан да изведене радове обезбеди и сачува од пропадања, као и да Наручиоцу преда пројекат изведеног објекта као и преглед стварно изведеним радова до дана раскида уговора, потписан од стране одговорног извођача радова и надзорног органа.

## Измене уговора

### Члан 18

Наручилац може, након закључења овог уговора, без спровођења поступка набавке, да повећа обим радова који су предмет уговора, ако је то повећање последица околности које су уочене у току реализације уговора и без чијег извођења циљ закљученог уговора не би био остварен у потпуности. Вредност повећаног обима радова не може бити већа од 5% укупне вредности закљученог уговора.



Наведено ограничење не односи се на вишкове радова уколико су ти радови уговорени.

Ако вредност повећаног обима радова прелази прописане лимите, повећање обима предмета уговора не може се извршити без спровођења одговарајућег поступка набавке.

Наручилац ће дозволити продужетак рока за извођење радова, ако наступе околности на које извођач радова није могао да утиче, а које се односе на:

- 1) виша сила;
- 2) мере које буду предвиђене актима надлежних органа;
- 3) услови за извођење радова у земљи или води, који нису предвиђени техничком документацијом;
- 4) закашњење наручиоца да Извођача радова уведе у посао;
- 5) непредвиђене радове за које Извођач радова приликом извођења радова није знао нити је могао знати да се морају извести.

#### **Члан 19**

У случају потребе извођења непредвиђених радова, поред продужења рока, наручилац ће дозволити и промену цене, до износа трошкова који су настали због извођења тих радова, под условом да вредност тих трошкова не прелази прописане лимите за повећање обима предмета набавке.

У року од 3 дана од почетка извођења радова на позицијама непредвиђених радова, Извођач је у обавези да достави Надзорном органу на сагласност Понуду са анализом цена за наведене позиције непредвиђених радова.

Наручилац доноси одлуку о измени уговора због повећања обима предмета набавке или због промене других битних елемената уговора, у складу са Правилником о уређењу набавки у ПД Георад доо, Дрмно.

Изменом уговора, по било ком од наведених основа, не може се мењати предмет набавке.

#### **Прелазне и завршне одредбе**

#### **Члан 20**

На све што није регулисано клаузулама овог Уговора, примениће се одредбе Закона о облигациним односима, други позитивно правни прописи који регулишу предмет набавке и сви услови и захтеви наручиоца из конкурсне документације.

Уговорне стране су сагласне да се измене и допуне овог Уговора врше искључиво закључивањем анекса овог Уговора који мора бити сачињен у писаној форми и потписан од стране овлашћених лица Уговорних страна.

#### **Члан 21**

Све спорове настале поводом извршења овог Уговора Уговорне стране ће решавати споразумно.

Уколико спорови не буду решени споразумно, уговара се надлежност стварно надлежног суда у Пожаревцу.

#### **Члан 22**

Уговорне стране су сагласне да Ивођач радова нема право да неко од својих права и обавеза из овог Уговора уступи, прода нити заложи трећем лицу (Банкама, Инвест.фондовима,...итд) без претходне писане сагласности Наручиоца.

Добављач је потписивањем овог Уговора са овом могућношћу унапред упознат и прихвата је, те се одриче постављања било каквог одштетног захтева према Наручиоцу.

### Члан 23

Уговорне стране су сагласне да саставни део уговора чине: Конкурсна документације за набавку радова “ **Текуће одржавање постојећег објекта зграде лабораторије и бетонирање платоа** у складу са свим захтевма и условима из конкурсне документације за набавку број 151/2019 и:

- техничка документација
- понуда Извођача радова бр. \_\_\_\_\_ од \_\_\_\_\_ године радова у прилогу уговора
- динамички план извођача радова у прилогу уговора

### Закључење и ступање на снагу уговора

#### Члан 24

Овај уговор се сматра закљученим на дан када су га потписали овлашћени заступници обе уговорне стране, а ако га овлашћени заступници нису потписали на исти дан, уговор се сматра закљученим на дан потписа по временском редоследу.

Уговорне стране су сагласне да уговор ступа на снагу даном предаје наручиоцу средства финансијског обезбеђења – **Банкарске гаранције за добро извршење посла** од стране извођача радова на начин и у року како је то наведено у чл. 10.(клаузула 10.1) овог уговора.

#### Члан 25

Овај уговор је закључен у 3 (три) истоветна примерка од којих 2 (два) припадају Наручиоцу, а 1 (један) Извођачу радова из овог уговора.

Уговорне сагласно изјављују да су овај уговор прочитале, разумеле и да одредбе уговора у свему представљају израз њихове стварне воље.

За извођача радова

За наручиоца  
ПД Георад, доо, Дрмно

\_\_\_\_\_

МП.

МП.

\_\_\_\_\_ **др Миодраг Степановић**  
директор